

連合北河内地域協議会

はたらく × くらすアンケート

2025大東市版

北河内地域協議会

25 May, 2026

 連合北河内地域協議会

〒573-0027 枚方市大垣内町2-17-4 林ビル301

☎072-846-6700

✉t-kinoshita@rengo-osaka.gr.jp

 Sustainable Base
Kitakawachi

CONTENTS

- 01 調査概要
- 02 調査回答数
- 03 年代別分布
- 04 設問一覧
- 05 関心の高いテーマ
- 06 住みやすさ

調査概要

目的：働く仲間やご家族の声を集めて、地域・地区としての課題形成・政策立案に活かすとともに、個別課題の解決にもつなげる

対象：北河内7市在住者（連合に加盟する構成組織の組合員、そのOB/OG、趣旨をご理解いただき協力いただける方）

北河内7市…守口、枚方、寝屋川、交野、大東、門真、四條畷の各市

調査期間：2025年8月29日～10月24日

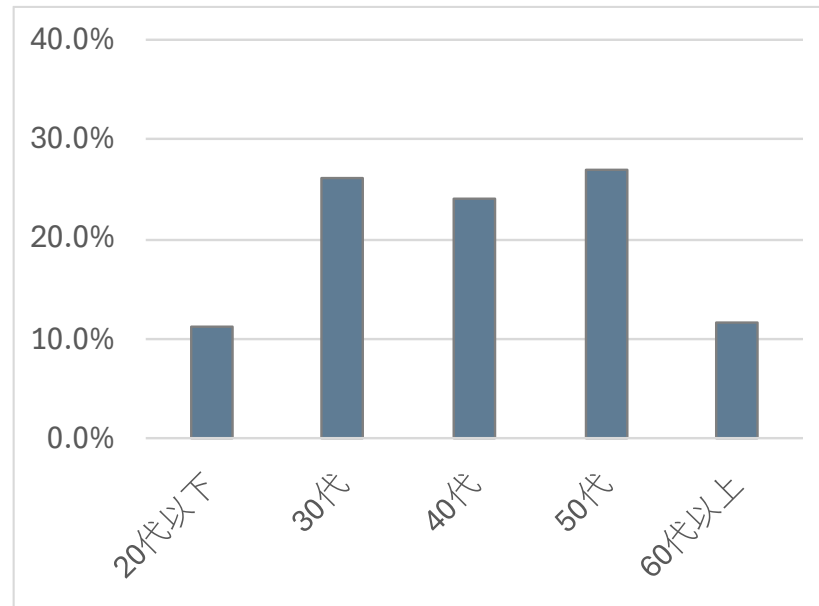
調査方法：WEBアンケート

調査回答数

7市合計 ▶ 回答数804（前年723）
大東市 ▶ 回答数53（前年59）

居住地	守口市	枚方市	寝屋川市	交野市	大東市	門真市	四條畷市	合計
回答数	124	269	138	86	53	105	29	804
A(電機連合)	70	123	58	38	16	63	10	378
B(JAM)	6	72	12	9	3	6		108
C(自治労)	1	8	10	16	6	1	1	43
D(UAゼンセン)	2	4	2		12	3	4	27
E(私鉄総連)	3	12	17	1	4	4	2	43
F(日教組)	33	16	16	7	2	10	6	90
G(電力総連)		5	1	2		1	1	10
H(情報労連)	1		1	1		1	1	5
J(自動車総連)								0
K(JP労組)	4	4	2	1	2	2	3	18
L(基幹労連)		3		2				5
M(JR連合)	3	3	6	1	4	2	1	20
N(運輸労連)	1	17	12	6	4	11		51
Z(その他・不明)		2	1	2		1		6

年代別分布（7市合計）



居住地	7市合計	守口市	枚方市	寝屋川市	交野市	大東市	門真市	四條畷市
20代以下	11.2%	19%	12%	9%	5%	2%	17%	3%
30代	26.1%	31%	27%	22%	19%	30%	23%	45%
40代	24.0%	29%	24%	26%	22%	25%	18%	21%
50代	27.0%	15%	23%	33%	35%	34%	35%	24%
60代以上	11.7%	6%	15%	11%	20%	9%	7%	7%

お住まいの市についてお聞きします

01

関心の高いテーマ (複数選択)

市政の中で特に関心の高いテーマを下記から選択してください

- | | | |
|---------------|---------------|------------|
| ①地域公共交通の活性化 | ⑤子育て支援と教育の拡充 | ⑨治安向上と防犯対策 |
| ②都市計画と公共施設の整備 | ⑥ジェンダー平等と女性活躍 | ⑩行政改革 |
| ③防災対策の強化 | ⑦障がい者福祉の充実 | ⑪その他 |
| ④高齢化社会への対応 | ⑧経済振興と産業支援 | |

02

01の選択理由 (自由記述)

問1でテーマを選んだ理由をお聞かせください

03

住みやすさ (5段階評価)

お住まいの市の住みやすさを5段階で評価してください

5.とても住みやすい 4.住みやすい 3.どちらでもない 2.住みにくい 1.とても住みにくい

04

03の評価の理由 (自由記述)

問3の評価の理由（素晴らしい点、課題点など）や具体事例をお聞かせください

05 地域公共交通課題

連合北河内では「地域公共交通」の課題解決に重点的に取り組んでいます。日頃感じている地域公共交通の課題を教えてください

06 推薦議員認知度

連合北河内は、働く仲間や生活者視点での行政への働きかけを強めるため、あなたの居住市で議員を推薦し、日頃から連携しています。上記の推薦議員をご存じでしょうか？

よく知っているし、応援している よく知っている 何となく知っている 知らない

07 推薦議員への要望や相談

推薦議員への要望や相談を希望される場合は、議員を選択して下記にご記入ください

08 連合北河内への意見

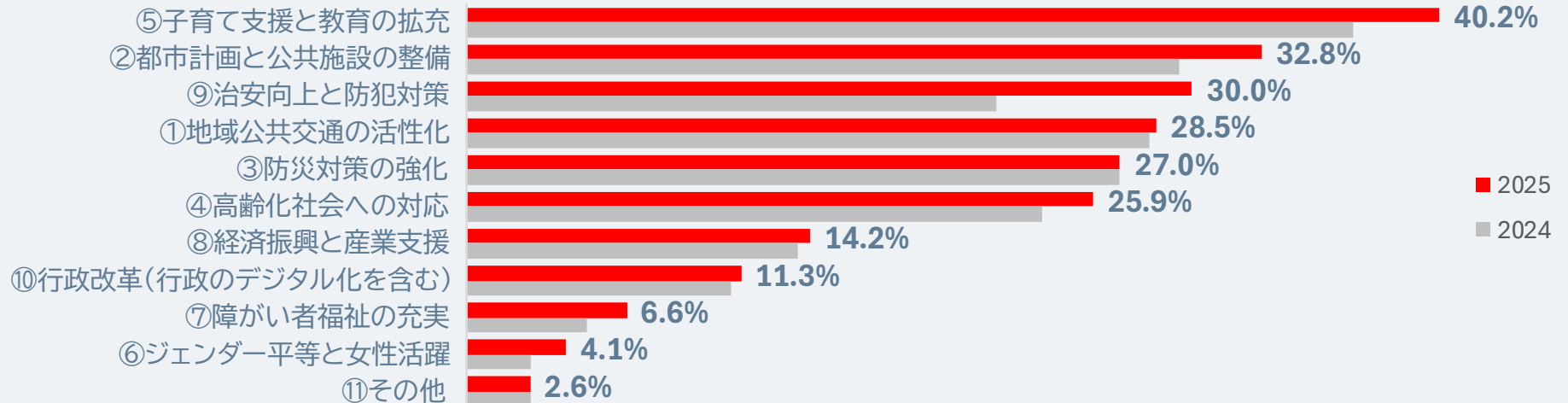
連合大阪北河内地域協議会に対して何かご意見があれば教えてください

01 関心の高いテーマ (複数選択)

市政の中で特に関心の高いテーマを下記から選択してください

- ①地域公共交通の活性化
- ⑤子育て支援と教育の拡充
- ⑨治安向上と防犯対策
- ②都市計画と公共施設の整備
- ⑥ジェンダー平等と女性活躍
- ⑩行政改革
- ③防災対策の強化
- ⑦障がい者福祉の充実
- ⑪その他
- ④高齢化社会への対応
- ⑧経済振興と産業支援

回答数 804



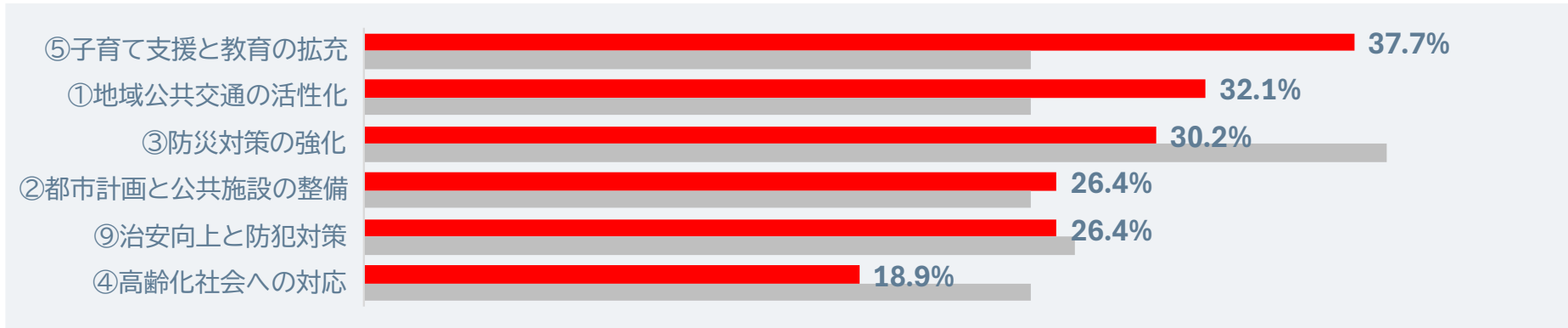
	守口市	枚方市	寝屋川市	交野市	大東市	門真市	四條畷市
①地域公共交通の活性化	23%	30%	27%	28%	32%	30%	34%
②都市計画と公共施設の整備	30%	32%	32%	36%	26%	38%	41%
③防災対策の強化	31%	25%	28%	24%	30%	30%	14%
④高齢化社会への対応	19%	26%	28%	37%	19%	25%	31%
⑤子育て支援と教育の拡充	42%	40%	38%	40%	38%	43%	45%
⑥ジェンダー平等と女性活躍	5%	2%	4%	3%	2%	11%	0%
⑦障がい者福祉の充実	8%	5%	8%	6%	4%	9%	7%
⑧経済振興と産業支援	14%	13%	14%	13%	13%	19%	10%
⑨治安向上と防犯対策	30%	26%	32%	26%	26%	44%	31%
⑩行政改革(行政のデジタル化を含む)	12%	13%	9%	10%	9%	13%	7%
⑪その他	4%	2%	3%	5%	2%	1%	0%



01 関心の高いテーマ（複数選択）

上位5テーマとテーマを選択した理由（要約）

回答数 53



子育て支援と教育の拡充（前年比 +12.3%）

室内で子供が体を動かして遊べる施設（アスレチック的な）欲しい。暑くても体を動かせる室内施設

地域公共交通の活性化（前年比 +6.3%）

騒音や危険運転、路上喫煙、街灯の少なさなど、日常の安全面での不安も多く寄せられている。

防災対策の強化（前年比 -8.8%）

淀川の氾濫リスクやハザードマップ上の危険区域を踏まえ、長期的な災害対応をより充実させてほしいという意見が多い。

02 子育て支援と教育の拡充

このテーマを選択した理由（抜粋・一部修正）

コメント数 12

1. 経済的支援への要望

- **大阪市との格差是正:** 隣接する大阪市にあるような「習い事・塾代助成」などの支援を取り入れてほしい。(50代)
- **将来への不安:** 少子化が進む中、今後の生活における子育て費用の負担に懸念がある。(30代)

2. 施設・環境への要望

- **屋内施設の充実:** 猛暑でも子供が体を動かして遊べる、アスレチックのような室内施設が欲しい。(60代以上)
- **遊び場の確保:** 子供が安心して遊べる施設を整備してほしい。(30代)
- **のびのびとした環境:** 子供をのびのびと育てられる環境を望んでいる。(50代)

3. 現状への評価

- **補助金の充実:** 子育てに関する補助金等が充実していると感じている。(40代)
- **まちのコンパクトさ:** 市がコンパクトで、子育てを含め生活しやすいと感じる。(40代)
- **関心の高さ:** 労働組合内でも子育て世帯が多く、関心が高いテーマである。(30代)

4. 現状の課題・その他の意見

- **共働きの負担:** 共働きでの子育てが非常に大変であるという実感がある。(30代)
- **支援のバランス:** 子育て支援だけでなく、働きたくても働けない人への支援など、他の福祉施策とのバランスも考慮してほしい。(30代・障がい者福祉の観点から)

02 地域公共交通の活性化

このテーマを選択した理由（抜粋・一部修正）

コメント数 17

1. バスに関する切実な課題（減便・廃止・接続）

・本数減少と路線廃止への懸念:

- ・「バス停の廃止が多く、不便である。市民の足を守るのも市の大切な役割だと思う」（40代）
- ・運転士不足等による減便が心配。（30代）
- ・バスが年々減り、利用したくても時間が合わず利用できない。（50代）
- ・廃線が増え、最終便の時間も早くなっている。（60代以上）
- ・バスがない、または本数が少なく不便。（40代・60代以上）

・鉄道との接続悪化:

- ・バスの本数が減り、電車の時刻とうまく噛み合わないため利用しづらい。（30代）

・アクセスの偏り:

- ・東西（JR沿線）は便利だが、南北の移動手段や、駅から遠い地域へのアクセスが悪い。（30代・50代）

2. 高齢者・交通弱者への対応

・免許返納後の生活維持:

- ・高齢者が事故防止で免許を返納しても困らないような、交通サービスの充実を望む。（60代以上）

・コミュニティバス・新手段の要望:

- ・市役所やスーパーへのアクセス改善のため、コミュニティバスや乗り合いマイクロバスの路線拡大・導入検討を求める。（50代・60代以上）

・タクシー不足:

- ・タクシーの予約が取れないことが多く、駅からの移動手段確保に苦労している。（50代）

3. 道路事情・運行環境

・道路の狭さと危険性:

- ・バス通り（旧170号線など）の道幅が狭く、渋滞や事故が度々起っている。（50代）
- ・歩道が狭く、自転車と歩行者がぶつかりそうで怖い。（40代・60代以上）

・違法駐車による障害:

- ・駅前（住道駅京阪百貨店前など）の路上駐車がバスや一般車の通行を妨げている。（30代）

・渋滞対策:

- ・主要なバス経路の渋滞解消を望む。（40代・60代以上）

02 防災対策の強化

このテーマを選択した理由（抜粋・一部修正）

コメント数 16

1. 河川の氾濫・水害への切実な不安

・具体的な河川への懸念:

- ・「住道駅横に寝屋川と恩知川が流れています。近年のゲリラ豪雨や大型台風で川が増水して近隣住宅が水没しないかとても心配（昭和47年の水害の記憶あり）」（50代）
- ・「寝屋川が氾濫した場合、水害が予想されるから」（60代以上）

・地形的なリスク認識:

- ・「大東市は水害の危険性が高いと思っているので、しっかりとした対策をお願いしたい」（30代）
- ・「川が多く不便なため（災害リスクを感じる）」（50代）

2. 事前対策・意識への要望

・「起こる前」の対策:

- ・「災害が起こってから慌てるのではなく、起こる前に出来る対策は万全にしておく」（50代）

・近年の状況への対応:

- ・「近年、自然災害が多く、もしもの事を備えて対策が出来ていない（と感じる）」（50代）
- ・「最近、災害の報道が多い為、懸念している」（50代）

3. 避難所・弱者支援への課題（関連意見）

・障がい者対応:

- ・「障害者の対応先等がわかりやすくなってほしい」（50代・その他項目より）

・避難のしやすさ:

- ・「生きるベースの防災対策も安全であって欲しい」（50代）

03 住みやすさ (5段階評価)

お住まいの市の住みやすさを5段階で評価してください

5.とても住みやすい 4.住みやすい 3.どちらでもない 2.住みにくい 1.とても住みにくい

2025年

問3. お住まいの市の住みやすさを5段階で評価してください	守口市	枚方市	寝屋川市	交野市	大東市	門真市	四條畷市
5 とても住みやすい	4.0%	11.5%	13.8%	15.1%	9.4%	5.7%	10.3%
4 住みやすい	46.0%	55.0%	38.4%	46.5%	35.8%	30.5%	37.9%
3 どちらでもない	44.4%	30.5%	42.0%	30.2%	49.1%	52.4%	48.3%
2 住みにくい	4.0%	2.6%	3.6%	5.8%	3.8%	11.4%	3.4%
1 とても住みにくい	1.6%	0.4%	2.2%	2.3%	1.9%	0.0%	0.0%
	3.47	3.75	3.58	3.66	3.47	3.30	3.55

2024年

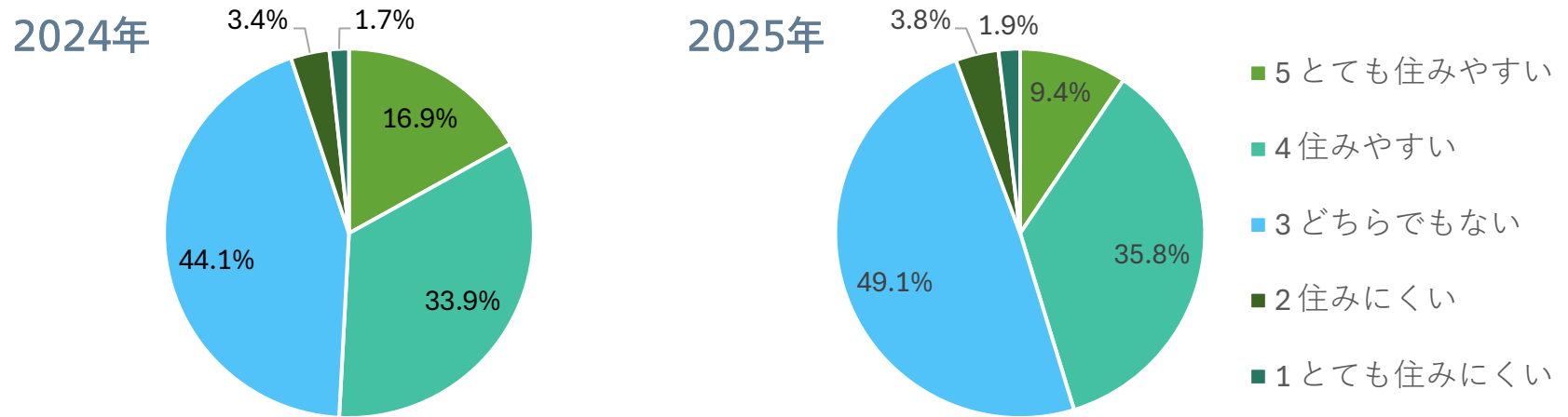
問3. お住まいの市の住みやすさを5段階で評価してください	守口市	枚方市	寝屋川市	交野市	大東市	門真市	四條畷市
5 とても住みやすい	8.2%	11.3%	6.6%	33.8%	16.9%	5.4%	12.5%
4 住みやすい	41.0%	44.8%	32.4%	32.4%	33.9%	26.1%	35.0%
3 どちらでもない	44.3%	41.4%	51.5%	32.4%	44.1%	60.9%	47.5%
2 住みにくい	5.7%	1.5%	7.4%	1.4%	3.4%	6.5%	5.0%
1 とても住みにくい	0.8%	1.0%	2.2%	0.0%	1.7%	1.1%	0.0%
	3.50	3.64	3.34	3.99	3.61	3.28	3.55



04 住みやすさ (5段階評価)

上位5テーマとテーマを選択した理由 (要約)

回答数 53



JR線やバスによるアクセスの良さと、駅周辺に商業施設が充実している利便性が高く評価されています。一方で、歩道が狭く危険な道路環境やバスの減便、JR運休時の移動困難、河川氾濫への不安など、安全面やインフラへの課題が切実に挙げられています。

04 住みやすさ（自由記述）

評価の理由（素晴らしい点、課題点など）（抜粋・一部修正）

コメント数 35

1. 評価「4～5」（住みやすい・とても住みやすい）の理由

・交通利便性（平常時）：

- ・「鉄道やバスが整備されているので移動に困らない。」（30代）
- ・「ミドル世代ほど迄には行き来しやすい距離に揃っている（生活必需品、病院、電車など）。」（50代）
- ・「駅前でいろいろな催しがされていてわくわくする。」（50代）

■ 5とても住みやすい

・生活利便性：

- ・「自転車で行ける範囲に大型ショッピングモールや大型海外スーパーがある。」（40代）
- ・「コンパクトなまちだと感じるから。」（40代）
- ・「治安が良いように感じられる。」（30代）

■ 4住みやすい

■ 3どちらでもない

■ 2住みにくい

■ 1とても住みにくい

2. 評価「3」（普通）の理由

・良い点と悪い点の混在：

- ・「私の住んでる場所は駅から近く、スーパーも歩いて5分圏内なので良いのだが。最近の外国人の多さが気になる。」（50代）
- ・「東西方向の交通の利便性が高い(JR)が、南北方向の利便性が悪い。」（30代）
- ・「住道駅横に寝屋川と恩知川が流れています。（水害が）とても心配。」（50代）

・可もなく不可もなく：

- ・「特に不便でもなく住みにくいかもない為。」（40代）
- ・「特に可もなく不可もない為。」（50代）

3. 評価「1～2」（住みにくい・とても住みにくい）の理由

・道路環境の悪さ：

- ・「今まで自分が住んできた街の中で最も治安が悪いと感じている。交通マナーが悪く、街灯もなく、道幅が狭く、事故によく遭いそうになる。」（30代）
- ・「旧外環の道幅がバス通りとしてはとても狭く、車のすれ違いが困難。道路いっぱいにはバスが走り車ですれ違うのも歩行者でも移動に危険を伴う町。引っ越してきたことを後悔している。」（30代）

05 地域公共交通課題

日頃感じている地域公共交通の課題を教えてください（抜粋・一部修正）

コメント数 34

【バス路線・本数の減少】

- バスの本数が年々減り、鉄道との時刻が合わず不便。バス停の廃止も多く、市民の足を守る観点から路線の維持・拡充をお願いする（自治労・50代、私鉄総連・40代、UAゼンセン・30代ほか）
- 運転士不足による減便が心配。タクシーも予約が取りにくくなっており、コミュニティバスの路線拡大を求める（JR連合・30代、電機連合・50代）
- バスの廃線が増え、最終便の時間も早い（運輸労連・60代以上）

【JR学研都市線の問題】

- JRの本数が少なく、遅延・人身事故も多い。運休時の振替交通手段がほぼなく、大阪市内への通勤・通学ができなくなる（電機連合・50代、JR連合・30代ほか）

【高齢者・交通弱者への対応】

- 免許返納後も困らない交通サービスの充実を。高齢者が安く利用できる乗り合いマイクロバスや公共交通の整備を求める（運輸労連・60代以上、JR連合・30代ほか）

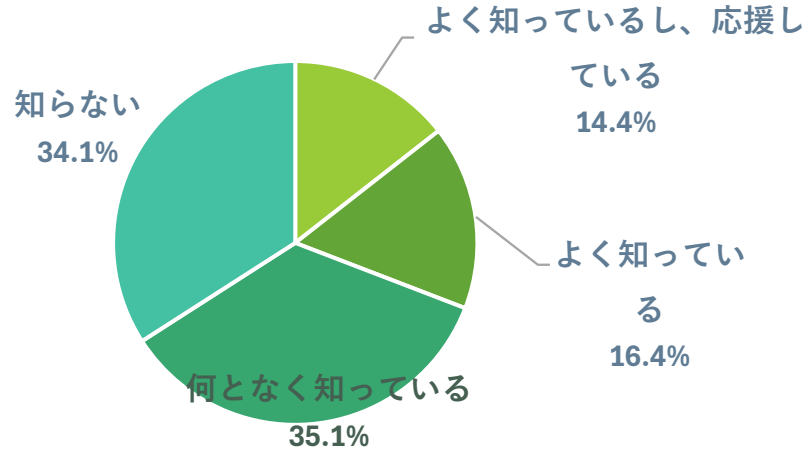
【道路・歩道の整備】

- バス通り（旧170号線）は道幅が狭く渋滞・事故が多発。住道駅前の路上駐車がバス運行を妨げている（UAゼンセン・50代、電機連合・30代）
- 歩道が狭く自転車・歩行者・バスが混在して危険。歩道の確保と自転車専用道の整備を求める（自治労・30代～40代ほか）

06 推薦議員認知度

連合北河内は、働く仲間や生活者視点での行政への働きかけを強めるため、あなたの居住市で議員を推薦し、日頃から連携しています。上記の推薦議員をご存じでしょうか？

回答数 804



推薦議員をご存じでしょうか？	守口市	枚方市	寝屋川市	交野市	大東市	門真市	四條畷市
よく知っているし、応援している	13.7%	11.5%	12.3%	15.1%	13.2%	25.7%	13.8%
よく知っている	12.1%	14.1%	15.9%	26.7%	18.9%	17.1%	20.7%
何となく知っている	36.3%	41.3%	38.4%	25.6%	45.3%	18.1%	27.6%
知らない	37.9%	33.1%	33.3%	32.6%	22.6%	39.0%	37.9%
認知率 (計)	62.1%	66.9%	66.7%	67.4%	77.4%	61.0%	62.1%

07 連合推薦議員への要望や相談



大東市議会議員
水落 康一郎



大東市議会議員
品川 大介

推薦議員に寄せられた要望や相談の対応事例



電機連合・50代

住道駅横の寝屋川と恩知川が、近年のゲリラ豪雨や大型台風のたびに増水し、近隣住宅が水没しないか心配しています。昭和47年7月の集中豪雨では実際に水害が起きました。しっかりとした対策をお願いしたい。

昭和47年7月の大東水害を教訓に、国・府・市が連携して長年にわたり治水整備を進めてまいりました。深野緑地の整備や地下貯留施設の建設をはじめ、近年では各小中学校の校庭や公園への表面貯留整備、ポンプ設備の更新なども行っており、当時と比べて水害への対応力は大幅に向上しています。引き続き、ゲリラ豪雨や大型台風にも対応できるよう整備を進め、市民の命と財産を守る取り組みに努めてまいります。



その他の要望や相談（抜粋）



大阪府で実施されている習い事・塾代助成のような子育て支援制度を大東市でも導入してほしい（自治労・50代）

駅近や阪奈道路沿いの空き店舗が目立ち、街が寂しく感じる。人が集まる活用策を考えてほしい（自治労・40代）

防犯カメラの設置と夜間の街灯増設を求める（自治労・50代、UAゼンセン・30代）



08 連合北河内への意見

コメント数5

【感謝・励ましの声】

- いつもありがとうございます（自治労・30代）
- より良いまちづくりのため、市民の声をもっと聞いてください（私鉄総連・40代）

【活動・広報への提言】

- 連合があるから勝ち取れたメリットをもっとPRしてほしい。また、活動経費は真に慎んで執行してほしい（自治労・40代）
- 国の施策に反対するだけでなく、一緒により良い国をつくる姿勢も大切にしてほしい（運輸労連・60代以上）

【生活・地域の課題】

- 大東市内やJR住道駅周辺にもっと緑を増やしてほしい。末広公園はよく整備されており過ごしやすいが、子どもが安全に遊べる芝生の広場があるとさらに良い（電機連合・50代）

THANK YOU

 連合北河内地域協議会

〒573-0027 枚方市大垣内町2-17-4 林ビル301

☎072-846-6700

✉t-kinoshita@rengo-osaka.gr.jp