

連合北河内地域協議会

# はたらく × くらすアンケート

2025枚方市版

北河内地域協議会

25 May, 2026

 連合北河内地域協議会

〒573-0027 枚方市大垣内町2-17-4 林ビル301

☎072-846-6700

✉t-kinoshita@rengo-osaka.gr.jp

 Sustainable Base  
Kitakawachi

# CONTENTS

- 01 調査概要
- 02 調査回答数
- 03 年代別分布
- 04 設問一覧
- 05 関心の高いテーマ
- 06 住みやすさ
- 07 地域公共交通課題
- 08 推薦議員認知度
- 09 推薦議員への要望・相談
- 10 連合北河内へのご意見

## 調査概要

目的：働く仲間やご家族の声を集めて、地域・地区としての課題形成・政策立案に活かすとともに、個別課題の解決にもつなげる

対象：北河内7市在住者（連合に加盟する構成組織の組合員、そのOB/OG、趣旨をご理解いただき協力いただける方）

北河内7市…守口、枚方、寝屋川、交野、大東、門真、四條畷の各市

調査期間：2025年8月29日～10月24日

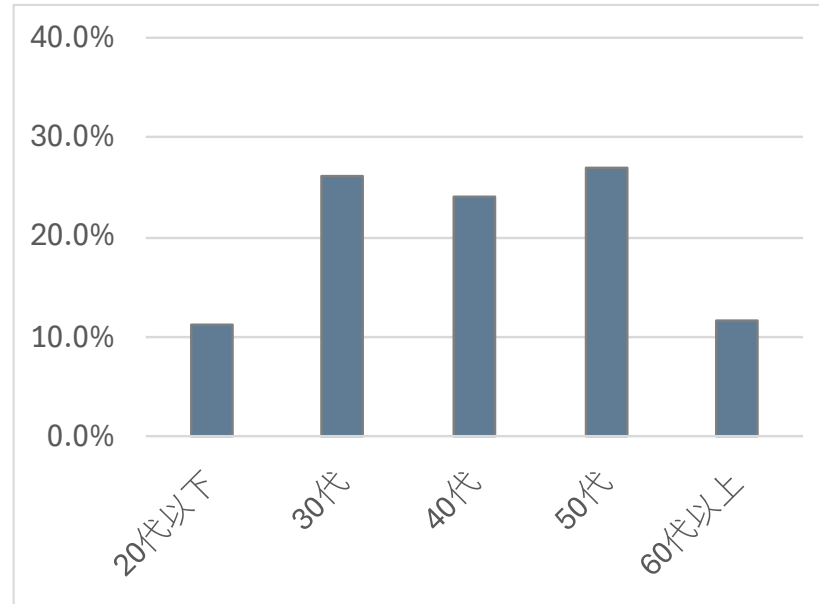
調査方法：WEBアンケート

## 調査回答数

7市合計 ▶ 回答数804（前年723）  
枚方市 ▶ 回答数269（前年203）

居住地	守口市	枚方市	寝屋川市	交野市	大東市	門真市	四條畷市	合計
回答数	124	269	138	86	53	105	29	804
A(電機連合)	70	123	58	38	16	63	10	378
B(JAM)	6	72	12	9	3	6		108
C(自治労)	1	8	10	16	6	1	1	43
D(UAゼンセン)	2	4	2		12	3	4	27
E(私鉄総連)	3	12	17	1	4	4	2	43
F(日教組)	33	16	16	7	2	10	6	90
G(電力総連)		5	1	2		1	1	10
H(情報労連)	1		1	1		1	1	5
J(自動車総連)								0
K(JP労組)	4	4	2	1	2	2	3	18
L(基幹労連)		3		2				5
M(JR連合)	3	3	6	1	4	2	1	20
N(運輸労連)	1	17	12	6	4	11		51
Z(その他・不明)		2	1	2		1		6

## 年代別分布（7市合計）



居住地	7市合計	守口市	枚方市	寝屋川市	交野市	大東市	門真市	四條畷市
20代以下	11.2%	19%	12%	9%	5%	2%	17%	3%
30代	26.1%	31%	27%	22%	19%	30%	23%	45%
40代	24.0%	29%	24%	26%	22%	25%	18%	21%
50代	27.0%	15%	23%	33%	35%	34%	35%	24%
60代以上	11.7%	6%	15%	11%	20%	9%	7%	7%

お住まいの市についてお聞きします

### 01

#### 関心の高いテーマ (複数選択)

市政の中で特に関心の高いテーマを下記から選択してください

- |               |               |            |
|---------------|---------------|------------|
| ①地域公共交通の活性化   | ⑤子育て支援と教育の拡充  | ⑨治安向上と防犯対策 |
| ②都市計画と公共施設の整備 | ⑥ジェンダー平等と女性活躍 | ⑩行政改革      |
| ③防災対策の強化      | ⑦障がい者福祉の充実    | ⑪その他       |
| ④高齢化社会への対応    | ⑧経済振興と産業支援    |            |

### 02

#### 01の選択理由 (自由記述)

問1でテーマを選んだ理由をお聞かせください

### 03

#### 住みやすさ (5段階評価)

お住まいの市の住みやすさを5段階で評価してください

5.とても住みやすい 4.住みやすい 3.どちらでもない 2.住みにくい 1.とても住みにくい

### 04

#### 03の評価の理由 (自由記述)

問3の評価の理由（素晴らしい点、課題点など）や具体事例をお聞かせください

### 05 地域公共交通課題

連合北河内では「地域公共交通」の課題解決に重点的に取り組んでいます。日頃感じている地域公共交通の課題を教えてください

### 06 推薦議員認知度

連合北河内は、働く仲間や生活者視点での行政への働きかけを強めるため、あなたの居住市で議員を推薦し、日頃から連携しています。上記の推薦議員をご存じでしょうか？

よく知っているし、応援している   よく知っている   何となく知っている   知らない

### 07 推薦議員への 要望や相談

推薦議員への要望や相談を希望される場合は、議員を選択して下記にご記入ください

### 08 連合北河内への 意見

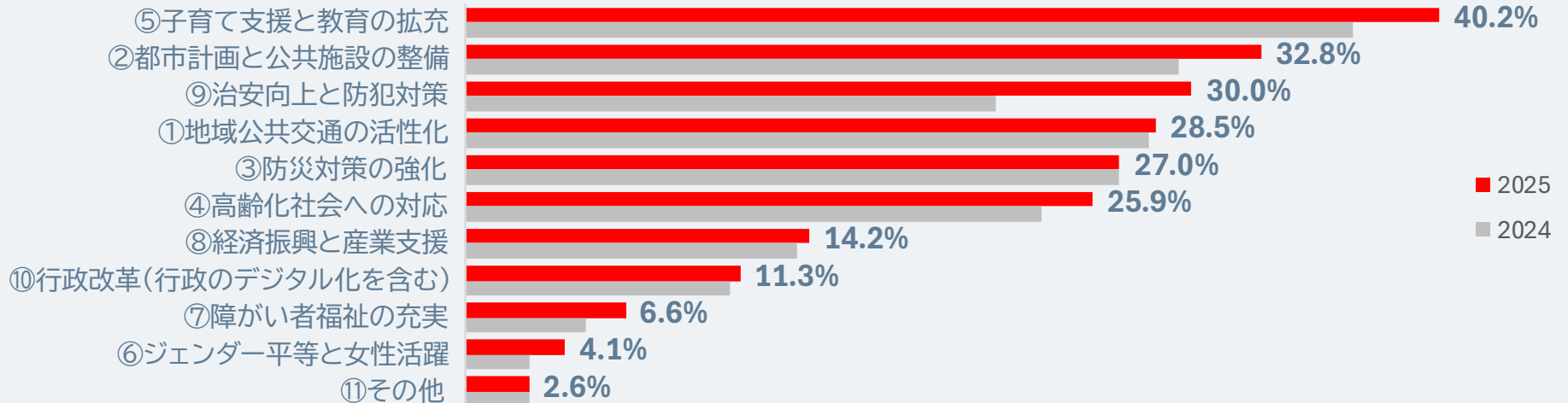
連合大阪北河内地域協議会に対して何かご意見があれば教えてください

## 01 関心の高いテーマ (複数選択)

市政の中で特に関心の高いテーマを下記から選択してください

- ①地域公共交通の活性化
- ⑤子育て支援と教育の拡充
- ⑨治安向上と防犯対策
- ②都市計画と公共施設の整備
- ⑥ジェンダー平等と女性活躍
- ⑩行政改革
- ③防災対策の強化
- ⑦障がい者福祉の充実
- ⑪その他
- ④高齢化社会への対応
- ⑧経済振興と産業支援

回答数 804



	守口市	枚方市	寝屋川市	交野市	大東市	門真市	四條畷市
①地域公共交通の活性化	23%	30%	27%	28%	32%	30%	34%
②都市計画と公共施設の整備	30%	32%	32%	36%	26%	38%	41%
③防災対策の強化	31%	25%	28%	24%	30%	30%	14%
④高齢化社会への対応	19%	26%	28%	37%	19%	25%	31%
⑤子育て支援と教育の拡充	42%	40%	38%	40%	38%	43%	45%
⑥ジェンダー平等と女性活躍	5%	2%	4%	3%	2%	11%	0%
⑦障がい者福祉の充実	8%	5%	8%	6%	4%	9%	7%
⑧経済振興と産業支援	14%	13%	14%	13%	13%	19%	10%
⑨治安向上と防犯対策	30%	26%	32%	26%	26%	44%	31%
⑩行政改革(行政のデジタル化を含む)	12%	13%	9%	10%	9%	13%	7%
⑪その他	4%	2%	3%	5%	2%	1%	0%

## 01 関心の高いテーマ（複数選択）

上位5テーマとテーマを選択した理由（要約）



回答数 269



## 子育て支援と教育の拡充（前年比 -5.19%）

少子化対策や将来の負担減への期待に加え、物価高騰による経済的支援を求める声が切実です。また、共働き世帯の増加に伴い、保育の質や屋内遊び場の整備など環境面の充実も重視されています。

## 都市計画と公共施設の整備（前年比 +4.4%）

枚方市駅周辺の再開発への期待がある一方、慢性的な道路渋滞の解消や歩道の安全確保が急務とされています。老朽化した公共施設の更新や、地域格差のない均整の取れた街づくりを望む声も多いです。

## 地域公共交通の活性化（前年比 -5.8%）

京阪バスの減便・廃止による「移動の足」の喪失や、高齢者の免許返納後の生活への不安が深刻です。また、京阪とJRを結ぶ交通網の弱さ（縦の移動の不便さ）の解消を求める声が目立ちます。

## 治安向上と防犯対策（前年比 +12.8%）

凶悪犯罪のニュースや体感治安の悪化（バイク騒音、外国人の増加への不安、不審者情報）により関心が急増しています。街灯や防犯カメラの増設、通学路の安全確保など、犯罪を未然に防ぐ具体的な対策が強く求められています。

## 02 子育て支援と教育の拡充

このテーマを選択した理由（抜粋・一部修正）



コメント数 70

### 【施設・遊び場・住環境の整備】

- 児童館や低年齢向けの子供が遊べるような公園が、枚方市は他の地域に比べて少ないと思う。（30代）
- 子育て世帯が多いのに、遊ぶ施設や預かり施設が少なすぎる。保育料もまだ無償化されていない。（30代）

### 【教育環境・学校生活・質への懸念】

- コロナ以降、小学校の運動会の時間が短縮されすぎていて、子供たちにとって特別なイベントと感じられないのではないかと。（50代）
- 小学生の保護者参観で、子供の自主性を重んじる方針と、学ぶべきことを学ばせてほしい保護者の議論を聞き、教育方針に課題があると感じた。（40代）

### 【安全・防犯・通学路】

- 枚方たんぼぼ保育園前の道路は見通しが悪く、園児と保護者が横断するのが非常に危険。横断歩道の設置を強く希望する。（30代）
- 西牧野小学校の正門前に住宅が建ち交通量が増えたが、歩道等が整備されておらず非常に危険。PTAも解散し相談先がない。（30代）
- 通学路の立番はありがたいが、仕事の都合上参加するのが難しい。子供達のために行政で対策（支援）をしてほしい。（30代）

### 【経済的支援・負担軽減】

- ひとり親家庭においての補助がなく、充実させてほしい。（30代）
- 将来、子供が通勤通学でバスや鉄道を使うようになったら、家計への負担が重いと感じている。（40代）
- 子供が進学するにつれ、教育費に不安しかない。私立大学の授業料が高すぎる。（50代）

## 02 都市計画と公共施設の整備

このテーマを選択した理由（抜粋・一部修正）



コメント数 85

### 【駅周辺の再開発・地域バランス】

- 枚方市駅周辺は商業施設も増えて便利だが、北部と南部のアクセスがあまり良くない。（40代）
- もっと枚方市が都会になって便利になってほしい。梅田やなんばに出なくてもよくなるような魅力的な施策を。（30代）
- 宅地造成が続いていて田園風景が失われており、一定の歯止めが必要。駅近は開発しても良いが、それ以外は農地や古い街並みを残してほしい。（50代）

### 【公共施設の老朽化・充実】

- 枚方市役所の建屋の老朽化は即改善すべき問題。引っ越してきた人への第一印象が良くない。（20代）
- 生涯学習センターや図書館などの一部公共施設で、老朽化が散見される。（50代）
- バasketゴールのある公園を増やしてほしい。（スポーツができる環境の充実）（50代）

### 【安全なまちづくり・バリアフリー】

- 駅周辺は繁華街や店舗が多い割に、バリアフリーの面で不便なところがあり、健常でない人には利用しにくい。（40代）
- 高齢化が進んでいるので、街灯の追加や防犯カメラの設置など、高齢者が安全に住める街づくりを見直してほしい。（60代以上）
- 歩道が狭かったり無かったりする場所がたくさんある。自転車、特に子供が通るには危ない場所も多い。（40代）

## 02 地域公共交通の活性化

このテーマを選択した理由（抜粋・一部修正）



コメント数 80

### 【バスの減便・路線維持への危機感】

- バス運転手不足が課題なら、市から補助金を出して賃金を上げ、本数を維持すべき。（20代）
- 枚方市でもバス路線の廃止などが増えており、今後路線数が減少していくのではないかと懸念している。（30代）
- 閑空へのリムジンバスがなくなり不便になった。また、鉄道に繋がるバスの始発が遅く、最終が早い。（40代）

### 【慢性的な渋滞・道路事情】

- 1年を通してどこかしらで渋滞が発生しており、改善してほしい。特に1号線や府道144号線の交差点。（20代）
- 東西方向の交通は便利だが、南北方向の交通が不便。橋や踏切で渋滞する。（50代）
- バス通りが狭いため、バス同士のすれ違いや、雨の日の渋滞でダイヤが乱れやすい。（40代）

### 【鉄道アクセス・代替手段の欠如】

- 利用できる鉄道が京阪しかないのので、運休などした際にすごく不便。他の鉄道などに接続ができると良い。（30代）
- 高槻など車では近いのに電車がいない。バスはあるが時間がかかる。阪急電車に繋がるアクセスを整えてほしい。（30代）
- 京阪電車の高架化工事に時間が掛かりすぎている。工事に伴う踏切渋滞の安全対策もしっかりしてほしい。（40代）

### 【交通弱者・安全性】

- 交通機関の悪さは、老後がとても不安になる。（40代）
- 歩道が狭かったり無かったりする場所がたくさんある。自転車、特に子供が通るには危ない場所も多い。（40代）
- 高齢者が増えているので、ワンステップバスを増やす等の対応や、免許返納時の移動手段の確保が必要。（50代）

# 03 住みやすさ (5段階評価)

お住まいの市の住みやすさを5段階で評価してください

5.とても住みやすい 4.住みやすい 3.どちらでもない 2.住みにくい 1.とても住みにくい

## 2025年

問3. お住まいの市の住みやすさを5段階で評価してください	守口市	枚方市	寝屋川市	交野市	大東市	門真市	四條畷市
5 とても住みやすい	4.0%	11.5%	13.8%	15.1%	9.4%	5.7%	10.3%
4 住みやすい	46.0%	55.0%	38.4%	46.5%	35.8%	30.5%	37.9%
3 どちらでもない	44.4%	30.5%	42.0%	30.2%	49.1%	52.4%	48.3%
2 住みにくい	4.0%	2.6%	3.6%	5.8%	3.8%	11.4%	3.4%
1 とても住みにくい	1.6%	0.4%	2.2%	2.3%	1.9%	0.0%	0.0%
	3.47	3.75	3.58	3.66	3.47	3.30	3.55

## 2024年

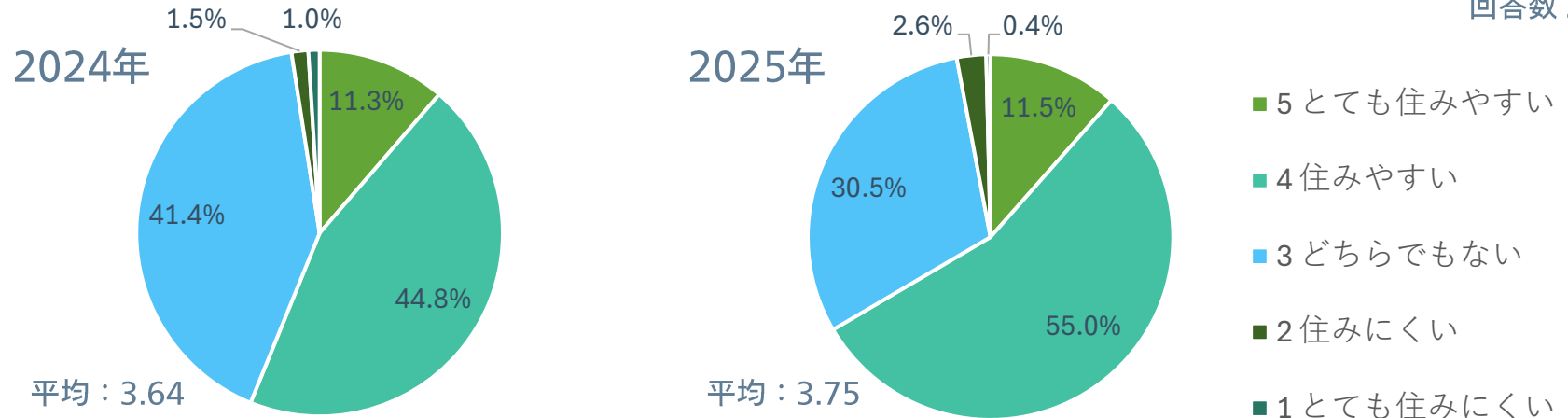
問3. お住まいの市の住みやすさを5段階で評価してください	守口市	枚方市	寝屋川市	交野市	大東市	門真市	四條畷市
5 とても住みやすい	8.2%	11.3%	6.6%	33.8%	16.9%	5.4%	12.5%
4 住みやすい	41.0%	44.8%	32.4%	32.4%	33.9%	26.1%	35.0%
3 どちらでもない	44.3%	41.4%	51.5%	32.4%	44.1%	60.9%	47.5%
2 住みにくい	5.7%	1.5%	7.4%	1.4%	3.4%	6.5%	5.0%
1 とても住みにくい	0.8%	1.0%	2.2%	0.0%	1.7%	1.1%	0.0%
	3.50	3.64	3.34	3.99	3.61	3.28	3.55

# 04 住みやすさ (5段階評価)

上位5テーマとテーマを選択した理由 (要約)



回答数 269



## 【利便性とバランス】 大阪・京都へのアクセスと駅周辺の充実

大阪・京都へのアクセスが良く、駅周辺の開発で買い物が便利な点が評価されています。「都会すぎず田舎すぎず」というバランスの良さも好評です。

## 【交通インフラ】 慢性的な渋滞とバス減便への切実な不満

国道1号線などの慢性的な渋滞と、京阪バスの減便・廃止による移動困難が深刻な課題です。東西の移動に比べ、南北やJR方面へのアクセスが悪い点も指摘されています。

## 【生活環境・治安】 子育て支援への評価とマナー・治安への不安

子育て支援は手厚いと評価されていますが、駅前の治安やマナーへの不安は根強いです。また、歩道が狭く自転車との接触リスクがあるなど、安全面への懸念も挙がっています。

## 04 住みやすさ（自由記述）

評価の理由（素晴らしい点、課題点など）（抜粋・一部修正）



コメント数 157

### 1. 評価「4～5」（住みやすい・とても住みやすい）の理由

#### 生活利便性:

「枚方市駅周辺（枚方モールなど）や樟葉駅周辺が開発されており、買い物や外食は近場で完結できる。」(30代)

「駅周辺に市役所、銀行、病院などが集約されていて便利。」(20代)

#### 住環境:

「都会すぎず田舎すぎず、自然も適度にあって住みやすい。」(50代)

「子育て支援（医療費助成など）が手厚く、ファミリー層が住みやすい。」(30代)

### 2. 評価「3」（普通）の理由

#### 交通の課題:

「東西方向（電車）の移動は便利だが、南北方向の移動やJR方面へのアクセスが悪く、車がないと不便。」(50代)

「商業施設は充実しているが、道路が慢性的に渋滞しており、車での移動に時間がかかる。」(30代)

#### 地域格差・バランス:

「駅前には再開発できれいになったが、少し離れると道が狭く、歩道も整備されていない箇所が多い。」(40代)

「生活に必要なものは揃うが、子供が遊べる屋内施設や公園が少ない。」(30代)

### 3. 評価「1～2」（住みにくい・とても住みにくい）の理由

#### 交通インフラの悪化:

「京阪バスの本数が減り、路線廃止も進んでいるため、駅から遠い地域は陸の孤島になりつつある。」(60代以上)

「国道1号線や幹線道路の渋滞がひどく、バスも遅れるため時間が読めない。」(20代)

#### 治安・環境:

「駅前での路上喫煙や、夜間のバイク騒音など、治安やマナーに不安がある。」(20代)

「歩道が狭く、自転車やバイクが猛スピードで走るため、歩行者にとって危険。」(30代)

## 05 地域公共交通課題

日頃感じている地域公共交通の課題を教えてください（抜粋・一部修正）



コメント数 76

### 1. 【バスの減便・廃止】生活の足の喪失と利便性低下

最も切実な課題です。路線の縮小や減便により、通勤・通学・通院などの日常生活に支障が出ているという声が多数挙がっています。

- 京阪バスの路線が縮小され、不便を強いられている。（40代）
- バス路線の廃止などが増えており、今後路線数が減少していくのではないかと懸念している。（30代）
- バスの本数が減り、待ち時間が長くて使おうと思えない。（20代）
- バス運転手不足が課題なら、市から補助金を出して賃金を上げ、本数を維持すべき。（20代）
- 鉄道に繋がるバスの始発便が遅く、自宅に帰る最終便が早い。（60代以上）
- 特に休日は夜遅くなるとバスがなくなり、タクシーしか手段がなくなる。（50代）
- 関西外大の直通バスはあるが、一般路線バスが学生で混雑し、積み残しが発生することがある。（60代以上）
- 枚方市駅から関空へのリムジンバスがなくなったので不便になった。（40代）

### 2. 【慢性的な渋滞・道路環境】国道1号線と生活道路の危険性

主要幹線道路の慢性的な渋滞がバスの定時運行を妨げている点や、歩道の狭さなど道路環境の悪さが指摘されています。

- 1年を通してどこかしらで渋滞が発生しており、改善してほしい。特に1号線。（20代）
- 雨の日は渋滞でバスのタイヤが大幅に乱れ、通勤に影響が出る。（30代）
- 歩道が狭かったり無かったりする場所がたくさんある。自転車、特に子供が通るには危ない。（40代）

### 3. 【接続と代替手段】「南北移動」の弱さと「陸の孤島」化リスク

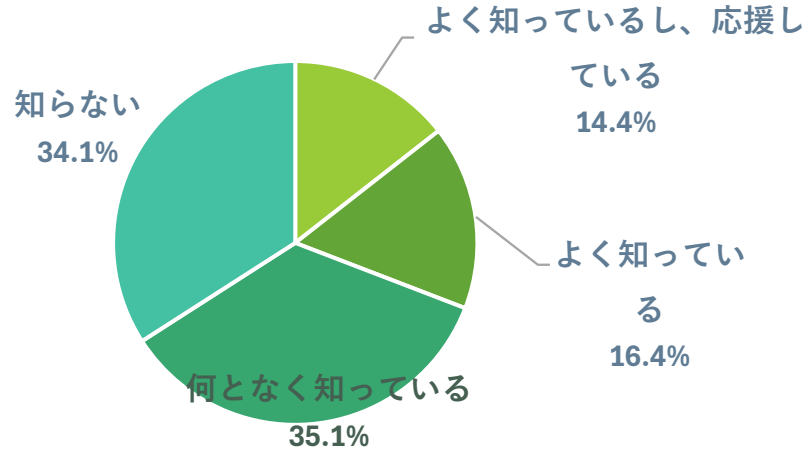
東西（京阪本線）の移動は便利ですが、JR方面への南北移動の弱さや、京阪電車が運休した際の脆弱性が課題視されています。

- 東西方向の交通は便利だが、南北方向の交通が不便。（50代）
- 京阪電車が止まると、JRなどへの接続が悪く、陸の孤島になってしまう。（40代）
- 高槻など車では近いのに電車がない。バスはあるが時間がかかる。（30代）

# 06 推薦議員認知度

連合北河内は、働く仲間や生活者視点での行政への働きかけを強めるため、あなたの居住市で議員を推薦し、日頃から連携しています。上記の推薦議員をご存じでしょうか？

回答数 804



推薦議員をご存じでしょうか？	守口市	枚方市	寝屋川市	交野市	大東市	門真市	四條畷市
よく知っているし、応援している	13.7%	11.5%	12.3%	15.1%	13.2%	25.7%	13.8%
よく知っている	12.1%	14.1%	15.9%	26.7%	18.9%	17.1%	20.7%
何となく知っている	36.3%	41.3%	38.4%	25.6%	45.3%	18.1%	27.6%
知らない	37.9%	33.1%	33.3%	32.6%	22.6%	39.0%	37.9%
認知率 (計)	62.1%	66.9%	66.7%	67.4%	77.4%	61.0%	62.1%

# 07 連合推薦議員への要望や相談

## 枚方市

コメント数 14件



大阪府議会議員  
(枚方市選挙区選出)  
山田 健太



枚方市議会議員  
野村 生代  
(日教組)



枚方市議会議員  
八尾 善之  
(私鉄総連)



枚方市議会議員  
奥野 美佳  
(自治労)



枚方市議会議員  
番匠 映仁  
(電機連合)



枚方市議会議員  
大津 真沙樹  
(JAM)

### 要望や相談 (抜粋)

小学校の運動会が9時～11時20分で終了するなど短縮が続いている。以前のように午後まで行い、6年生の集大成となる演目を復活させてほしい (電機連合・50代)

枚野駅周辺の通学路が危険。西枚野小正門前は一旦停止も歩道もなく子どもが事故に遭いそうになった。登校班廃止後の見守り体制の強化も必要 (電機連合・30代)

関西外国語大学横・新水道局前の道路の凹凸が数年間改善されていない。走行中に車が揺れ反対車線にはみ出すリスクがある。現地確認と早急な対応を希望 (JAM・20代)

幹線道路以外の生活道路の修繕・補修を進めてほしい (JAM・60代以上)

公共交通機関のサービス拡充をお願いしたい (JP労組・40代)

リチウムイオン電池の回収拠点が少なく、高齢者は場所の調べ方から困っている。市として回収支援の充実と拠点拡大をお願いしたい (電機連合・30代)



## 08 連合北河内への意見



コメント数 29件

### 【感謝・励ましの声】

- 理念を曲げず、頑張ってください（電機連合・50代）
- このようなアンケートが実施されたことに、新しい取り組みの息吹を感じました。頑張ってください（電機連合・60代以上）
- これから世の中にはばたく世代、それらを支える人たちを応援するような政治自治をおねがいます（電機連合・30代）
- いつもありがとうございます。これからもよろしく（UAゼンセン・30代）

### 【活動・広報への提言】

- どんな活動されているのか、見えない。子供達も喜ぶので、地域のイベントをもっと増やしてほしい（電機連合・50代）
- 街頭演説の時しか顔を見ない。各労組の会議にも参加したらよいと思う（JP労組・50代）
- 20代前後の若い世代にも的を絞った問いかけをすることで、若年層の関心を高められるのではないか。幅広い世代が関心を持てる課題の設定を提案したい（運輸労連・40代）

### 【生活・地域の課題】

- 子供たちが住みやすい街づくりをお願いします。小さいお子さんがいる家庭がうらやましくなるような枚方市を目指してほしいです（電機連合・50代）
- カラス対策を何とかできないか。一方で朝の枚方市駅でのあいさつ活動はとても気持ちがよく、いつも背中を押してもらっている（電機連合・50代）

### 【その他の意見】

- 市民のために、がんばってください。（電機連合・50代）
- 未来の日本を背負う子供達のために政策をしてほしい。（JAM・30代）

# THANK YOU

 **連合北河内地域協議会**

〒573-0027 枚方市大垣内町2-17-4 林ビル301

☎072-846-6700

✉t-kinoshita@rengo-osaka.gr.jp