

連合北河内地域協議会

はたらく × くらすアンケート

2025門真市版

北河内地域協議会

25 May, 2025

 連合北河内地域協議会

〒573-0027 枚方市大垣内町2-17-4 林ビル301

☎072-846-6700

✉t-kinoshita@rengo-osaka.gr.jp

 Sustainable Base
Kitakawachi

CONTENTS

- 01 調査概要
- 02 調査回答数
- 03 年代別分布
- 04 設問一覧
- 05 関心の高いテーマ
- 06 住みやすさ
- 07 地域公共交通課題

調査概要

目的：働く仲間やご家族の声を集めて、地域・地区としての課題形成・政策立案に活かすとともに、個別課題の解決にもつなげる

対象：北河内7市在住者（連合に加盟する構成組織の組合員、そのOB/OG、趣旨をご理解いただき協力いただける方）

北河内7市…守口、枚方、寝屋川、交野、大東、門真、四條畷の各市

調査期間：2025年8月29日～10月24日

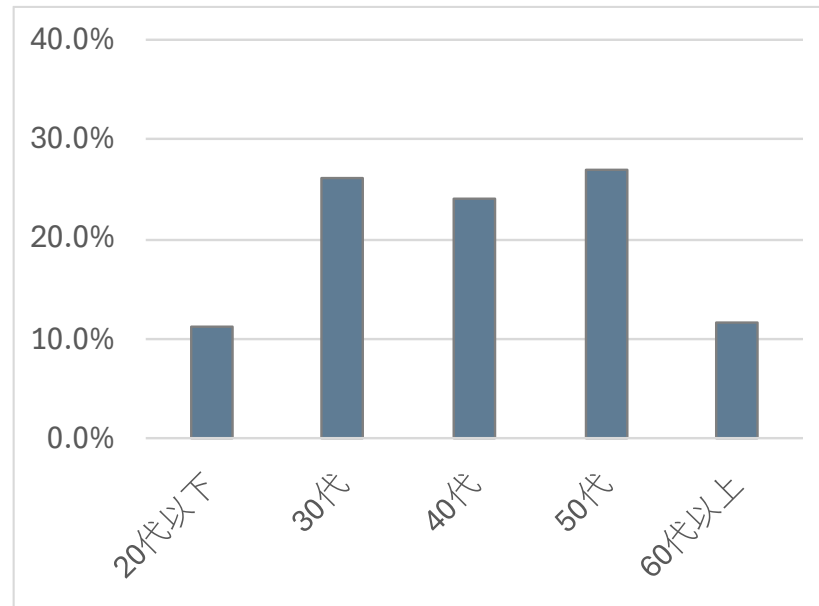
調査方法：WEBアンケート

調査回答数

7市合計 ▶ 回答数804（前年723）
門真市 ▶ 回答数105（前年92）

居住地	守口市	枚方市	寝屋川市	交野市	大東市	門真市	四條畷市	合計
回答数	124	269	138	86	53	105	29	804
A(電機連合)	70	123	58	38	16	63	10	378
B(JAM)	6	72	12	9	3	6		108
C(自治労)	1	8	10	16	6	1	1	43
D(UAゼンセン)	2	4	2		12	3	4	27
E(私鉄総連)	3	12	17	1	4	4	2	43
F(日教組)	33	16	16	7	2	10	6	90
G(電力総連)		5	1	2		1	1	10
H(情報労連)	1		1	1		1	1	5
J(自動車総連)								0
K(JP労組)	4	4	2	1	2	2	3	18
L(基幹労連)		3		2				5
M(JR連合)	3	3	6	1	4	2	1	20
N(運輸労連)	1	17	12	6	4	11		51
Z(その他・不明)		2	1	2		1		6

年代別分布（7市合計）



居住地	7市合計	守口市	枚方市	寝屋川市	交野市	大東市	門真市	四條畷市
20代以下	11.2%	19%	12%	9%	5%	2%	17%	3%
30代	26.1%	31%	27%	22%	19%	30%	23%	45%
40代	24.0%	29%	24%	26%	22%	25%	18%	21%
50代	27.0%	15%	23%	33%	35%	34%	35%	24%
60代以上	11.7%	6%	15%	11%	20%	9%	7%	7%

お住まいの市についてお聞きします

01

関心の高いテーマ (複数選択)

市政の中で特に関心の高いテーマを下記から選択してください

- | | | |
|---------------|---------------|------------|
| ①地域公共交通の活性化 | ⑤子育て支援と教育の拡充 | ⑨治安向上と防犯対策 |
| ②都市計画と公共施設の整備 | ⑥ジェンダー平等と女性活躍 | ⑩行政改革 |
| ③防災対策の強化 | ⑦障がい者福祉の充実 | ⑪その他 |
| ④高齢化社会への対応 | ⑧経済振興と産業支援 | |

02

01の選択理由 (自由記述)

問1でテーマを選んだ理由をお聞かせください

03

住みやすさ (5段階評価)

お住まいの市の住みやすさを5段階で評価してください

5.とても住みやすい 4.住みやすい 3.どちらでもない 2.住みにくい 1.とても住みにくい

04

03の評価の理由 (自由記述)

問3の評価の理由（素晴らしい点、課題点など）や具体事例をお聞かせください

05 地域公共交通課題

連合北河内では「地域公共交通」の課題解決に重点的に取り組んでいます。日頃感じている地域公共交通の課題を教えてください

06 推薦議員認知度

連合北河内は、働く仲間や生活者視点での行政への働きかけを強めるため、あなたの居住市で議員を推薦し、日頃から連携しています。上記の推薦議員をご存じでしょうか？

よく知っているし、応援している よく知っている 何となく知っている 知らない

07 推薦議員への要望や相談

推薦議員への要望や相談を希望される場合は、議員を選択して下記にご記入ください

08 連合北河内への意見

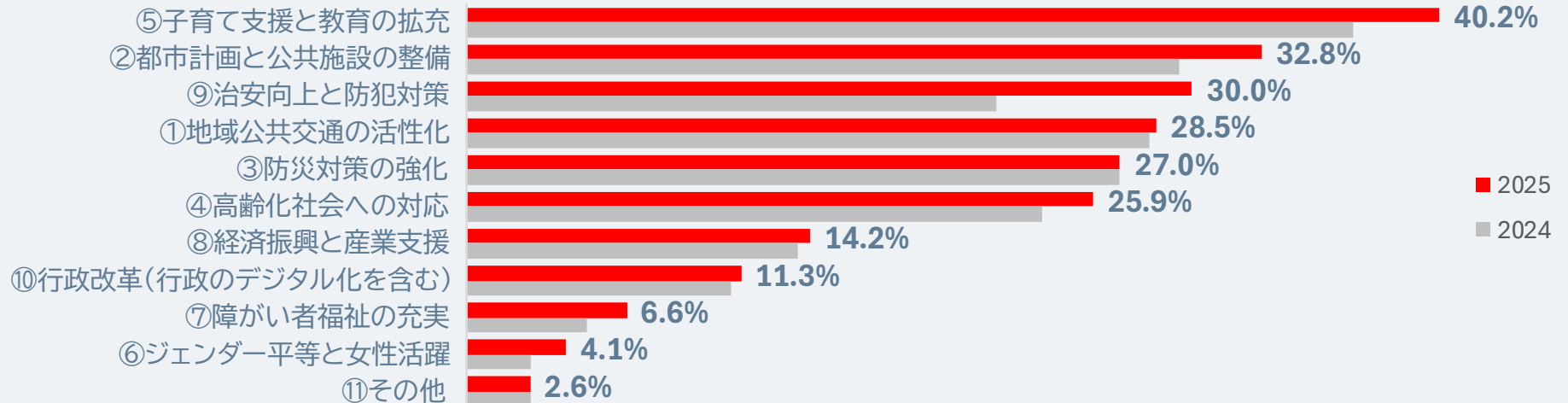
連合大阪北河内地域協議会に対して何かご意見があれば教えてください

01 関心の高いテーマ (複数選択)

市政の中で特に関心の高いテーマを下記から選択してください

- ①地域公共交通の活性化
- ⑤子育て支援と教育の拡充
- ⑨治安向上と防犯対策
- ②都市計画と公共施設の整備
- ⑥ジェンダー平等と女性活躍
- ⑩行政改革
- ③防災対策の強化
- ⑦障がい者福祉の充実
- ⑪その他
- ④高齢化社会への対応
- ⑧経済振興と産業支援

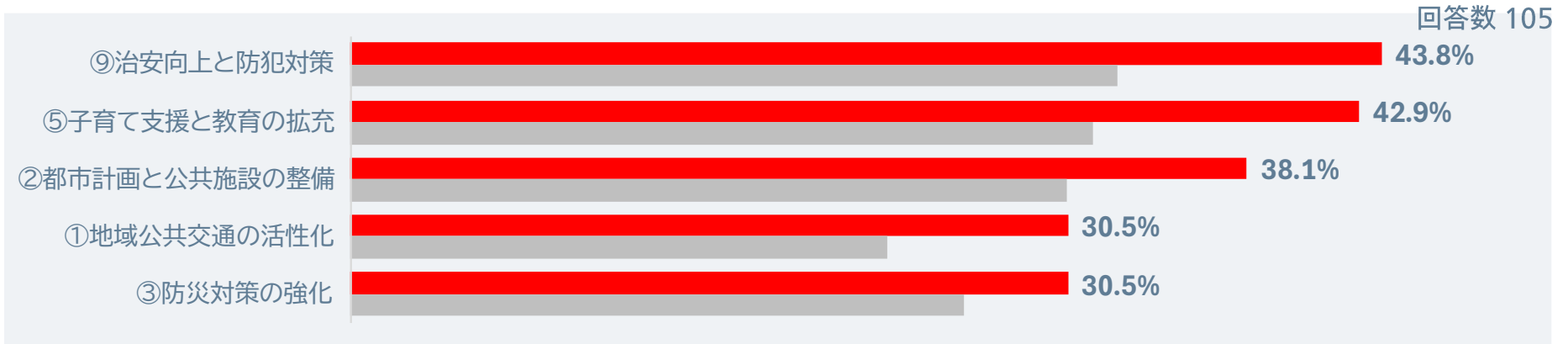
回答数 804



	守口市	枚方市	寝屋川市	交野市	大東市	門真市	四條畷市
①地域公共交通の活性化	23%	30%	27%	28%	32%	30%	34%
②都市計画と公共施設の整備	30%	32%	32%	36%	26%	38%	41%
③防災対策の強化	31%	25%	28%	24%	30%	30%	14%
④高齢化社会への対応	19%	26%	28%	37%	19%	25%	31%
⑤子育て支援と教育の拡充	42%	40%	38%	40%	38%	43%	45%
⑥ジェンダー平等と女性活躍	5%	2%	4%	3%	2%	11%	0%
⑦障がい者福祉の充実	8%	5%	8%	6%	4%	9%	7%
⑧経済振興と産業支援	14%	13%	14%	13%	13%	19%	10%
⑨治安向上と防犯対策	30%	26%	32%	26%	26%	44%	31%
⑩行政改革(行政のデジタル化を含む)	12%	13%	9%	10%	9%	13%	7%
⑪その他	4%	2%	3%	5%	2%	1%	0%

01 関心の高いテーマ（複数選択）

上位5テーマとテーマを選択した理由（要約）



治安向上と防犯対策

- 暴走族の騒音や暗い歩道、危険運転など日常の不安が指摘され、防犯灯整備や取り締まり強化を求める声が多い。
- ごみ散乱や路上駐車、空き店舗の増加、外国人トラブルへの懸念など、治安悪化を防ぐ環境改善を求める意見が見られる。

子育て支援と教育の拡充

- 学力の低さや学校施設の老朽化など教育環境の課題が指摘され、学習環境の改善を求める声が多い。
- 公園や遊び場の不足、保育サービスの課題など子育て環境への不安もあり、安心して子育てできる支援を望む意見が見られる。

都市計画と公共施設の整備

- 道路や歩道の未整備、駅の老朽化など生活動線の不便さが指摘され、歩道確保やバリアフリー化を求める声が多い。
- 地域ごとの開発格差や空き家の増加が課題とされ、街全体の整備や使いやすい公共空間づくりを望む意見が見られる。

02 治安向上と防犯対策

このテーマを選択した理由（抜粋・一部修正）



コメント数 41

- 夜間に暴走族の騒音がひどかったり、刺青の人が集まる場所やパチンコ店前での口論を見かけたりして、街全体の雰囲気少し怖いと感じる場面があります。
- 歩道が狭くて暗い場所が多く、街灯の少ない住宅街を夜に歩くのはとても不安です。防犯灯や照明をもっと整備してほしいです。
- ノーヘルの二輪車や危険運転のバイクをよく見かけ、事故やトラブルに巻き込まれそうで心配です。取り締まりの強化をお願いしたいです。
- 街中のごみや散乱した環境を見ると、「治安が良くない」というイメージが強まってしまいます。景観の改善が治安向上にもつながると思います。
- 妻が変質者に遭遇したことがあり、安全に暮らせる環境が確保されているか気になるようになりました。犯罪の未然防止の取り組みを強化してほしいです。
- 中学校前の公園や体育館に未成年がたむろしているのをよく見かけ、騒音やいたずらなど、近隣への影響が心配です。地域での見守りと対策が必要だと感じます。
- 路上駐車増加、空き店舗の放置など、街の荒れた雰囲気が治安低下につながるかと心配しています。
- 外国人とのトラブルを耳にすることが増え、このまま外国人住民が増加すると治安がどうなるのか不安に感じています。

02 子育て支援と教育の拡充

このテーマを選択した理由（抜粋・一部修正）



コメント数 25

- 門真市の学力の低さや学校施設の老朽化が気になり、子どもが安心して学べる環境を整えてほしいと感じています。
- 生徒数が少ない学校もあり、今後の統廃合など教育環境の変化が心配です。
- 体育館に空調がなく、季節によっては子どもに大きな負担がかかるため、早く整備を進めてほしいです。
- 病児保育や保育サービスが不足しており、働きながら子育てできる支援を求めています。
- 遊べる公園が少なく、子どもが安心して遊べる場所の整備を望んでいます。
- 通学路や保育園周辺の道路が狭く危険な場所が多いので、子どもの安全確保に向けた道路整備を進めてほしいと思います。
- 日本語支援が必要な子どもへの指導が十分でなく、専門教員を増やしてほしいです。
- 共働き家庭が増える中で、延長保育や柔軟に利用できる支援策がもう少し整うと助かると感じています。
- 子どもを育てやすい地域にするため、教育・保育・遊び場の整備を一体的に進めてほしいと思います。
- 若い世帯が安心して暮らせるよう、屋外で遊べる場所や子どもが活動できる環境をもっと充実させてほしいです。

02 都市計画と公共施設の整備

このテーマを選択した理由（抜粋・一部修正）



コメント数 33

- 駅の老朽化や動線の不便が目立ち、エレベーターの乗り継ぎも負担です。バリアフリー化や駅周辺の使いやすい整備を進めてほしいです。
- 古川橋駅前マンションが建ちましたが、個人的には広い公園のような公共スペースでも良かったのではと感じています。今後の開発では暮らしやすさを重視してほしいです。
- 駅前の老朽建物や景観のばらつきが気になります。新しい施設も増えているので、街全体の調和が取れる整備が進むといいと思います。
- 道路や歩道が狭く、車との距離が近くて危険だと感じる場所があります。安全に歩けるように改善をお願いしたいです。
- 通勤途中の路面が凸凹して雨水も溜まりやすく、歩きにくいと感じます。舗装の補修を進めてほしいです。
- 大和田駅周辺は開発が遅れているようで、もう少し活気が出る整備があれば嬉しいです。
- 歩道が途切れている幹線道路があり、歩行者には危険だと思います。
- 空き家が増えていて、このままでは地域の雰囲気が悪くなりそうで心配です。

03 住みやすさ (5段階評価)

お住まいの市の住みやすさを5段階で評価してください

5.とても住みやすい 4.住みやすい 3.どちらでもない 2.住みにくい 1.とても住みにくい

2025年

問3. お住まいの市の住みやすさを5段階で評価してください	守口市	枚方市	寝屋川市	交野市	大東市	門真市	四條畷市
5 とても住みやすい	4.0%	11.5%	13.8%	15.1%	9.4%	5.7%	10.3%
4 住みやすい	46.0%	55.0%	38.4%	46.5%	35.8%	30.5%	37.9%
3 どちらでもない	44.4%	30.5%	42.0%	30.2%	49.1%	52.4%	48.3%
2 住みにくい	4.0%	2.6%	3.6%	5.8%	3.8%	11.4%	3.4%
1 とても住みにくい	1.6%	0.4%	2.2%	2.3%	1.9%	0.0%	0.0%
	3.47	3.75	3.58	3.66	3.47	3.30	3.55

2024年

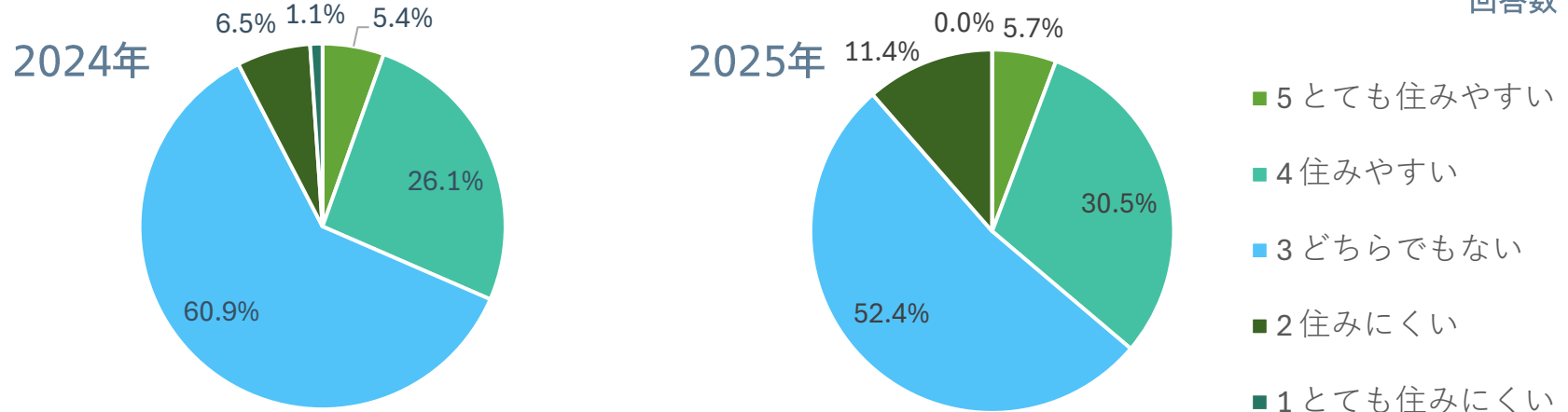
問3. お住まいの市の住みやすさを5段階で評価してください	守口市	枚方市	寝屋川市	交野市	大東市	門真市	四條畷市
5 とても住みやすい	8.2%	11.3%	6.6%	33.8%	16.9%	5.4%	12.5%
4 住みやすい	41.0%	44.8%	32.4%	32.4%	33.9%	26.1%	35.0%
3 どちらでもない	44.3%	41.4%	51.5%	32.4%	44.1%	60.9%	47.5%
2 住みにくい	5.7%	1.5%	7.4%	1.4%	3.4%	6.5%	5.0%
1 とても住みにくい	0.8%	1.0%	2.2%	0.0%	1.7%	1.1%	0.0%
	3.50	3.64	3.34	3.99	3.61	3.28	3.55

04 住みやすさ（5段階評価）

上位5テーマとテーマを選択した理由（要約）



回答数 105



■ 住みやすさと利便性の評価

- 生活に必要な施設が身近に揃っており日常の用事がとても済ませやすい環境だと感じている。
- 大型商業施設が増え買い物や娯楽の選択肢が広がり暮らし全体の便利さが高まっている。
- 長年住んでも大きな不便がなく安心して暮らせる環境で住みよさがしっかり評価されている。

■ 改善が必要な課題と不満

- 道路や歩道の狭さや街灯不足が気になり夜間の安全性への不安を多くの方が抱えている。
- 街の汚れや空き家の増加など景観と治安の面で改善を求める意見が住民から多く寄せられる。
- 飲食店や遊び場の不足に加え地域間の整備格差があり暮らしの質向上を望む声が増えている。

04 住みやすさ（自由記述）

評価の理由（素晴らしい点、課題点など）（抜粋・一部修正）



コメント数 53

- 5 電車で遠出もしやすく、車があれば買い物や娯楽にも困らず、暮らしやすい環境です。
- 5 地域の課題はあまり感じておらず、総じて生活しやすいと感じています。 ■ 5 とても住みやすい
- 5 生活に必要な施設が近隣にまとまっており、日常の利便性が高いと感じています。 ■ 4 住みやすい
- 4 古川橋駅近辺の「カドマド」など、公共施設が充実してきた点に満足しています。 ■ 3 どちらでもない
- 4 徒歩圏内に医療・買い物・役所・交通がそろっており、高齢者にも便利です。
- 4 ららぽーとやコストコができてにぎやかになり、大和田駅前のパチンコ店の多さが気になります。
- 4 近くにコストコやららぽーとがあり便利だが、駅前スーパーの品ぞろえには課題があります。 ■ 2 住みにくい
- 4 大規模商業施設が増えて街は住みやすくなっているが、大きな公園があるとさらに良いと感じます。 ■ 1 とても住みにくい
- 4 長年住んでいて、通勤・買い物・病院などに不便がなく、生活環境が整っていると感じます。
- 4 ららぽーととコストコの存在で経済効果があり、地域が活気づいていると感じます。
- 4 ららぽーとや免許センターなどが近く、生活に必要な機能がそろっていて便利です。
- 3 古川橋駅前の図書館の新設や門真市駅前の再開発には期待しているが、八尾茨木線の歩道整備が不十分で危険です。
- 3 特に不便ではないが、街中の汚れや治安の悪さ、車の増加による空気の悪化が気になっています。
- 3 子どもが遊べる公園が少なく、外遊びの環境に改善の余地があります。
- 3 門真南駅周辺の飲食店が少なく、日常利用に不便さを感じます。
- 3 門真市駅周辺の再開発は進んでいるが、道路が狭く見通しが悪く、ゴミ散乱も目立ち改善を望みます。
- 3 門真～萱島間の歩道が狭く、自転車が歩行者空間に入るなど安全面で不安があります。
- 3 深夜に単車や車の騒音が大きく、落ち着いて暮らしにくいと感じることがあります。
- 3 ショッピングや外食施設が近くになく、ある程度の移動が必要な点に不便を感じます。
- 2 銭湯で刺青の人を多く見かけたり、パチンコ店前で口論があるなど、街の雰囲気怖いと感じる場面があります。
- 2 道路が狭く自転車が危険なうえ、ららぽーと前の段差で転倒した経験があり、整備不足を強く感じています。

05 地域公共交通課題

日頃感じている地域公共交通の課題を教えてください（抜粋・一部修正）



コメント数 51

■ バス路線・本数・路線網に関する課題

- もっと地域を行きかうバスがあれば、高齢者の移動にも役立ち、事故防止にもつながると思います。
- 駅から離れた地域の巡回バスの本数が十分なのか気になっています。
- 京阪バスの本数が減っており、通勤に困っている人が周囲にいます。
- 古川橋駅北側の京阪バス路線が廃止されて本当に不便になり、コミュニティバスの導入を希望しています。
- 京阪バスが本数が減り不便な状況にあるにもかかわらず、京阪バスが走っているとの理由からかガラスケ号の路線から省かれており、不平等さを感じる。高齢者の地域にもっと寄り添って路線検討をして頂きたい。
- 京阪バスの路線廃止が増えていて、このまま生活交通が弱体化しないか心配しています。
- 守口の工場まで行ける直行バスのように、企業立地に合わせた路線があると助かります。
- 京阪バスの本数が少なくなり、子どもの通学や普段使いに支障が出始めています。

■ 鉄道の利便性・乗継・バリアフリーに関する課題

- 門真市駅に準急が止まらず、乗り換えに毎日時間がかかっていて不便です。
- 京阪とモノレールの乗り継ぎで普通電車しか来なくなり、移動が以前より不便になりました。
- 古川橋駅はエレベーターを2回乗り継ぐ必要があり、子ども連れや高齢者に優しくないと感じています。
- 新幹線や空港までのアクセスが悪く、遠方へ行く際にとっても不便です。

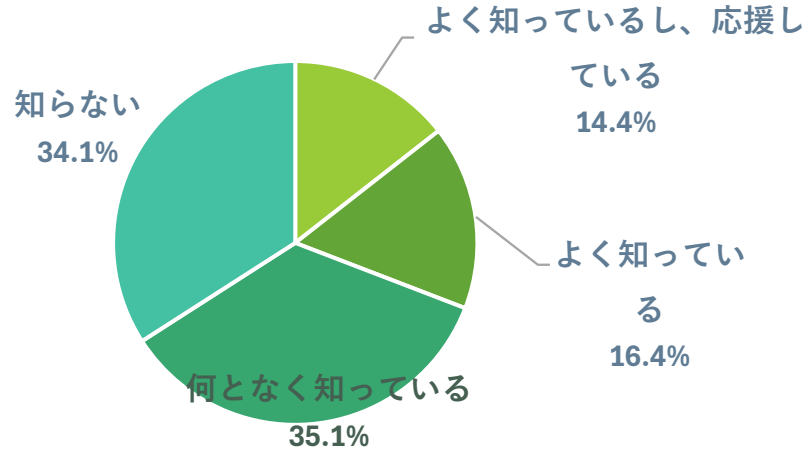
■ 渋滞・交通弱者・移動困難に関する課題

- 中央環状線や163号線の渋滞がひどく、バスの定時運行に影響していると感じます。
- 車を持っていないため移動手段が限られ、公共交通が弱いことを日常生活で強く感じます。
- 高齢の親と暮らしており、病院や買い物への移動が公共交通で賄いきれません。

06 推薦議員認知度

連合北河内は、働く仲間や生活者視点での行政への働きかけを強めるため、あなたの居住市で議員を推薦し、日頃から連携しています。上記の推薦議員をご存じでしょうか？

回答数 804



推薦議員をご存じでしょうか？	守口市	枚方市	寝屋川市	交野市	大東市	門真市	四條畷市
よく知っているし、応援している	13.7%	11.5%	12.3%	15.1%	13.2%	25.7%	13.8%
よく知っている	12.1%	14.1%	15.9%	26.7%	18.9%	17.1%	20.7%
何となく知っている	36.3%	41.3%	38.4%	25.6%	45.3%	18.1%	27.6%
知らない	37.9%	33.1%	33.3%	32.6%	22.6%	39.0%	37.9%
認知率（計）	62.1%	66.9%	66.7%	67.4%	77.4%	61.0%	62.1%

07 連合推薦議員への要望や相談



コメント数 10件

推薦議員に寄せられた要望や相談の対応事例



門真市議会議員
森 博孝
(電機連合)



電機連合・50代

組合を通じて森議員にゴミ問題をご相談したところ、問題を解決することができました。私だけでなく、実家の母も大変喜んでいました。困ったときに相談できる環境があることに感謝します。

ご相談いただいたゴミ問題について、担当課に状況を確認・連携し、解決に至ることができました。地域の身近な困りごとも、ぜひ遠慮なくご相談ください。



その他の要望や相談（抜粋）



他市に比べて遊べる公園が少ない。ボール遊びができる広い公園の設置や、市民が安価に利用できる市民プールの整備をご検討いただきたい（電機連合・40代）

帰国児童への日本語指導を充実させるには、日本語担当教員が圧倒的に不足している。府・国への働きかけを一緒に進めてほしい（日教組・50代）

学校体育館のクーラー設置を急いでほしい（日教組・40代）

08 連合北河内への意見



コメント数 11件

【感謝・励ましの声】

- 連合に結集して頑張りたいです。いつもお世話になっています。ありがとうございます（日教組・50代）
- このような形で意見をくみ上げていただく機会を作っていただきありがとうございました。困ったときに相談できる環境があることに感謝します（電機連合・50代）
- 引き続きよろしくお願いいたします（電機連合・60代以上）

【活動・広報への提言】

- 他産別との交流など、地域性を活かした取り組みをお願いします（JAM・50代）
- 今後も各地域の議員が連携し、安心して生き活きと暮らせる街づくりに力を注いでいただきたい（電機連合・40代）

【生活・地域の課題】

- 門真市駅・古川橋駅周辺の開発には積極的に取り組まれているが、大和田駅周辺地域が取り残されているように感じる（JAM・50代）

THANK YOU

 連合北河内地域協議会

〒573-0027 枚方市大垣内町2-17-4 林ビル301

☎072-846-6700

✉t-kinoshita@rengo-osaka.gr.jp

