

連合北河内地域協議会

# はたらく × くらすアンケート

2025 交野市版

北河内地域協議会

25 May, 2026

 連合北河内地域協議会

〒573-0027 枚方市大垣内町2-17-4 林ビル301

☎072-846-6700

✉t-kinoshita@rengo-osaka.gr.jp

 Sustainable Base  
Kitakawachi

# CONTENTS

- 01 調査概要
- 02 調査回答数
- 03 年代別分布
- 04 設問一覧
- 05 関心の高いテーマ
- 06 住みやすさ
- 07 地域公共交通課題
- 08 推薦議員認知度
- 09 推薦議員への要望・相談
- 10 連合北河内へのご意見

## 調査概要

目的：働く仲間やご家族の声を集めて、地域・地区としての課題形成・政策立案に活かすとともに、個別課題の解決にもつなげる

対象：北河内7市在住者（連合に加盟する構成組織の組合員、そのOB/OG、趣旨をご理解いただき協力いただける方）

北河内7市…守口、枚方、寝屋川、交野、大東、門真、四條畷の各市

調査期間：2025年8月29日～10月24日

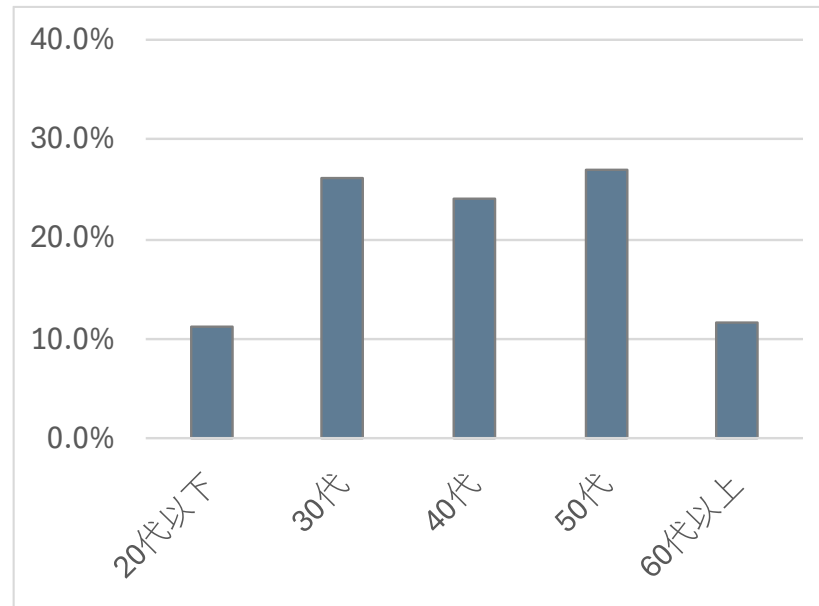
調査方法：WEBアンケート

## 調査回答数

7市合計 ▶ 回答数804（前年723）  
枚方市 ▶ 回答数86（前年71）

居住地	守口市	枚方市	寝屋川市	交野市	大東市	門真市	四條畷市	合計
回答数	124	269	138	86	53	105	29	804
A(電機連合)	70	123	58	38	16	63	10	378
B(JAM)	6	72	12	9	3	6		108
C(自治労)	1	8	10	16	6	1	1	43
D(UAゼンセン)	2	4	2		12	3	4	27
E(私鉄総連)	3	12	17	1	4	4	2	43
F(日教組)	33	16	16	7	2	10	6	90
G(電力総連)		5	1	2		1	1	10
H(情報労連)	1		1	1		1	1	5
J(自動車総連)								0
K(JP労組)	4	4	2	1	2	2	3	18
L(基幹労連)		3		2				5
M(JR連合)	3	3	6	1	4	2	1	20
N(運輸労連)	1	17	12	6	4	11		51
Z(その他・不明)		2	1	2		1		6

## 年代別分布（7市合計）



居住地	7市合計	守口市	枚方市	寝屋川市	交野市	大東市	門真市	四條畷市
20代以下	11.2%	19%	12%	9%	5%	2%	17%	3%
30代	26.1%	31%	27%	22%	19%	30%	23%	45%
40代	24.0%	29%	24%	26%	22%	25%	18%	21%
50代	27.0%	15%	23%	33%	35%	34%	35%	24%
60代以上	11.7%	6%	15%	11%	20%	9%	7%	7%

お住まいの市についてお聞きします

### 01

#### 関心の高いテーマ (複数選択)

市政の中で特に関心の高いテーマを下記から選択してください

- |               |               |            |
|---------------|---------------|------------|
| ①地域公共交通の活性化   | ⑤子育て支援と教育の拡充  | ⑨治安向上と防犯対策 |
| ②都市計画と公共施設の整備 | ⑥ジェンダー平等と女性活躍 | ⑩行政改革      |
| ③防災対策の強化      | ⑦障がい者福祉の充実    | ⑪その他       |
| ④高齢化社会への対応    | ⑧経済振興と産業支援    |            |

### 02

#### 01の選択理由 (自由記述)

問1でテーマを選んだ理由をお聞かせください

### 03

#### 住みやすさ (5段階評価)

お住まいの市の住みやすさを5段階で評価してください

5.とても住みやすい 4.住みやすい 3.どちらでもない 2.住みにくい 1.とても住みにくい

### 04

#### 03の評価の理由 (自由記述)

問3の評価の理由（素晴らしい点、課題点など）や具体事例をお聞かせください

### 05 地域公共交通課題

連合北河内では「地域公共交通」の課題解決に重点的に取り組んでいます。日頃感じている地域公共交通の課題を教えてください

### 06 推薦議員認知度

連合北河内は、働く仲間や生活者視点での行政への働きかけを強めるため、あなたの居住市で議員を推薦し、日頃から連携しています。上記の推薦議員をご存じでしょうか？

よく知っているし、応援している   よく知っている   何となく知っている   知らない

### 07 推薦議員への 要望や相談

推薦議員への要望や相談を希望される場合は、議員を選択して下記にご記入ください

### 08 連合北河内への 意見

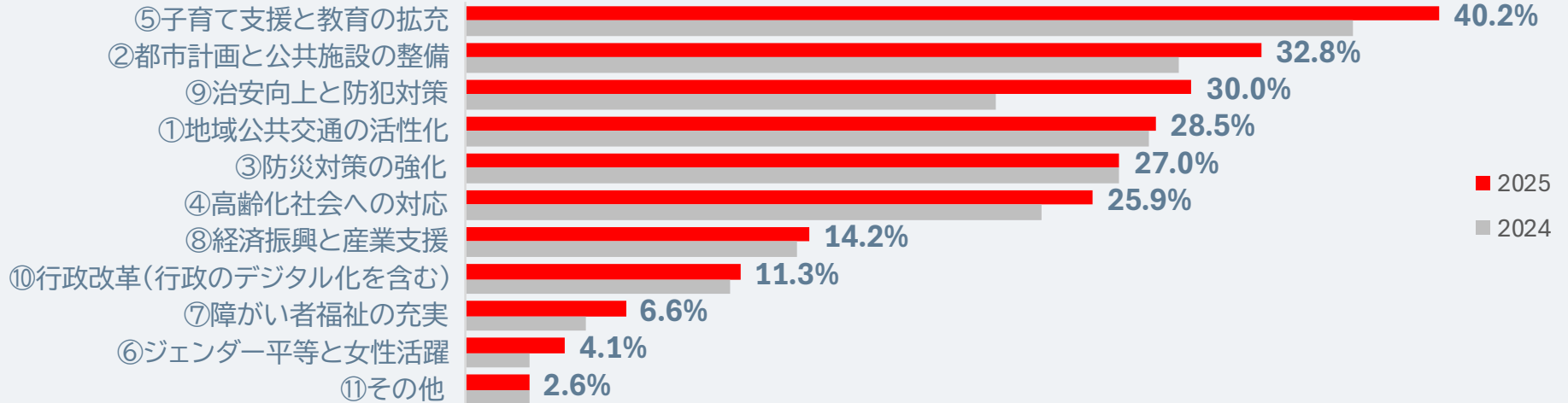
連合大阪北河内地域協議会に対して何かご意見があれば教えてください

## 01 関心の高いテーマ (複数選択)

市政の中で特に関心の高いテーマを下記から選択してください

- ①地域公共交通の活性化
- ⑤子育て支援と教育の拡充
- ⑨治安向上と防犯対策
- ②都市計画と公共施設の整備
- ⑥ジェンダー平等と女性活躍
- ⑩行政改革
- ③防災対策の強化
- ⑦障がい者福祉の充実
- ⑪その他
- ④高齢化社会への対応
- ⑧経済振興と産業支援

回答数 804



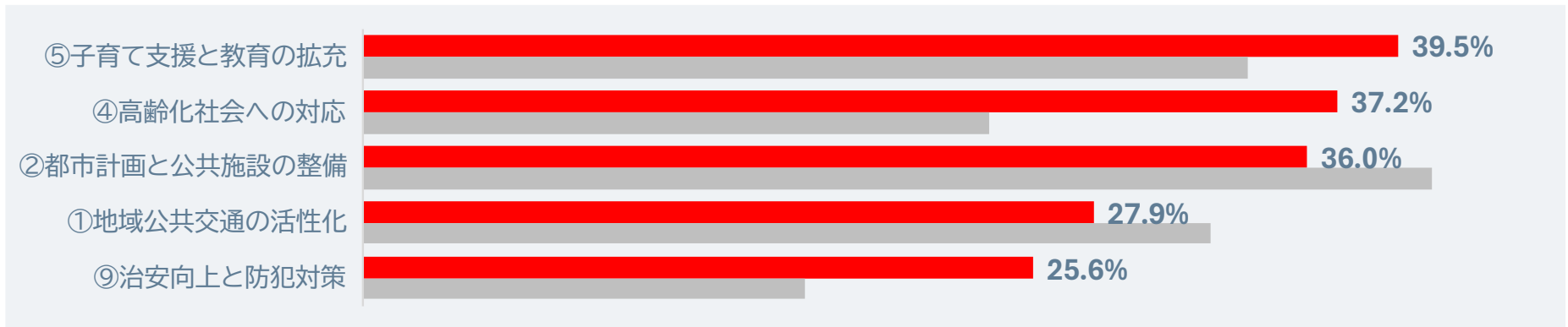
	守口市	枚方市	寝屋川市	交野市	大東市	門真市	四條畷市
①地域公共交通の活性化	23%	30%	27%	28%	32%	30%	34%
②都市計画と公共施設の整備	30%	32%	32%	36%	26%	38%	41%
③防災対策の強化	31%	25%	28%	24%	30%	30%	14%
④高齢化社会への対応	19%	26%	28%	37%	19%	25%	31%
⑤子育て支援と教育の拡充	42%	40%	38%	40%	38%	43%	45%
⑥ジェンダー平等と女性活躍	5%	2%	4%	3%	2%	11%	0%
⑦障がい者福祉の充実	8%	5%	8%	6%	4%	9%	7%
⑧経済振興と産業支援	14%	13%	14%	13%	13%	19%	10%
⑨治安向上と防犯対策	30%	26%	32%	26%	26%	44%	31%
⑩行政改革(行政のデジタル化を含む)	12%	13%	9%	10%	9%	13%	7%
⑪その他	4%	2%	3%	5%	2%	1%	0%

# 01 関心の高いテーマ（複数選択）

上位5テーマとテーマを選択した理由（要約）



回答数 86



## 子育て支援と教育の拡充（前年比 5.7%）

少子化対策や将来の負担減への期待に加え、物価高騰による経済的支援を求める声が切実です。また、共働き世帯の増加に伴い、保育の質や屋内遊び場の整備など環境面の充実も重視されています。

## 高齢化社会への対応（前年比 +13.3%）

前年比+13.3%と急増した最大の要因は、「公共交通（特にバス）の衰退による移動手段の喪失」が、高齢化問題として切実に捉えられているためです。

## 都市計画と公共施設の整備（前年比 -4.8%）

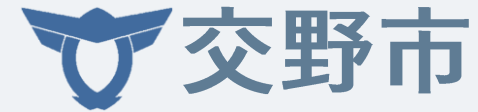
枚方市駅周辺の再開発への期待がある一方、慢性的な道路渋滞の解消や歩道の安全確保が急務とされています。老朽化した公共施設の更新や、地域格差のない均整の取れた街づくりを望む声も多いです。

## 地域公共交通の活性化（前年比 -4.5%）

京阪バスの減便・廃止による「移動の足」の喪失や、高齢者の免許返納後の生活への不安が深刻です。また、京阪とJRを結ぶ交通網の弱さ（縦の移動の不便さ）の解消を求める声が目立ちます。

## 02 子育て支援と教育の拡充

このテーマを選択した理由（抜粋・一部修正）



コメント数 21

### 1. 遊び場・習い事・環境への不満

- 習い事や子供の遊び場所が少ない。子供が高校生になった時の交通の不便さや、変質者が出た場合の情報伝達などが特に気になる。（30代）
- 良い環境下にはあるものの、子どもの遊べる場所は少なく、遊具などが無いなど問題がある。（30代）

### 2. 将来への不安（交通・進学）

- 子供が高校・大学と家から通う場合の交通の不便さが気になる。子供が高校生になった時に帰りにお迎えは必須になってしまうのではと今から心配。（30代）
- 待機児童ゼロなど当たり前のことはあるが、バスの廃線など車がないと不便で、子育て環境としては相反している。（30代）

### 3. 経済的支援・行政への要望

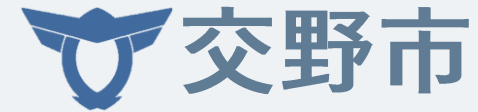
- 子育てに対する支援がされていないと感じる。（30代）
- 子育て世代になり思った以上にお金がかかるため、支援があれば助かる。（40代）

### 4. 現状への評価（ポジティブな意見）

- 中学校でも給食が提供されているのが良い。（40代）
- 長年交野市に住んでいるが、どんどん発展してきて住みやすい街になっている。機関誌にて子育て支援のサポート案内もしっかりと周知されている。（20代）
- 自然が豊か。観光名所（星のぶらんこ・植物園）があり子育てしやすい環境がある。（50代）
- 住宅購入時に子ども支援等を受けたため満足している。（30代）

## 02 高齢化社会への対応

このテーマを選択した理由（抜粋・一部修正）



コメント数 32

### 1. 「移動の足」の喪失とバス問題

京阪バスの撤退や減便が、高齢者の生活維持に直結する深刻な問題として捉えられています。

- 実家の両親も高齢で免許の返納をしたが、交通機関（バス）が少なく苦勞している。（50代）
- 自身の住んでいる地域はバスのルートから外された。交通機関の悪さは、老後がとても不安になる。（40代）
- 駅からも遠く、道が狭くバスも通っていない。老後の買い物・通院などが不安。（40代）
- おりひめバス（市のバス）が運行しているが、利用者が少ないからと言って廃止にならないよう継続してほしい。（50代）
- 生駒山系があり坂も多い。買い物弱者が増えているように感じる。（40代）

### 2. 現役世代が抱く自身の老後への不安

現在の交通事情の悪化を見て、将来自分が高齢者になった時にこの街で暮らしていけるのか、という不安が広がっています。

- 好きだった交野が失われ、自分が高齢者へ向かっていく中で将来が不安になる。車無しで生きていける気はしない。（50代）
- 還暦を迎え、老後の生活や年金の事が頭から離れない。（60代以上）
- 交通機関の充実を図ってほしい。立地により駅から遠い住宅もあり、高齢者が増えてきているため。（50代）

### 3. 地域社会全体の高齢化と衰退への懸念

住民の高齢化に伴う活気の低下や、空き家、防災面での課題も指摘されています。

- 交野市の住宅地域全体の高齢化が進んでおり、坂も多いため住みよい社会の維持が必要。（50代）
- 老人が増えて来ているので、公共施設等や防災対策の環境整備が気になる。（60代以上）
- 高齢者と空き家が増え、公共交通機関が減りつつあることが課題。（60代以上）
- まわりの世帯に高齢者が多く、高齢者も安心して生活できる町であってほしい。（40代）

## 02 都市計画と公共施設の整備

このテーマを選択した理由（抜粋・一部修正）



### 1. 開発と自然環境のバランス

コメント数 22

新しい開発が進む一方で、交野市の魅力である「田園風景」や「自然」が失われることへの懸念が根強くあります。

- 宅地造成が続いていて田園風景が失われており、一定の歯止めが必要。駅近は開発しても良いが、それ以外は農地や古い街並みを残してほしい。（50代）
- 星田駅周辺の開発は必要と思いつつ、無制限な開発は交野の魅力を失うことにならないか心配。（50代）
- 自然環境と都市環境の両立を目指してほしい。計画的な都市開発が行われていないように見える。（60代）

### 2. 商業施設・利便性の不足

駅前のスーパー撤退などにより、買い物が不便になっているという切実な声があります。

- 交野市駅を見ても、葬儀屋や自転車屋があるだけで、中心地らしいお店も飲食店もない。（60代）
- 買い物をする店やスーパーが減った（イズミヤの閉鎖など）。住人が増える取り組みをしてほしい。（60代以上）
- 住宅の数に対して商業施設が少なすぎる。隣接した枚方市や寝屋川市へ出向く事の方が多い。（60代以上）

### 3. 道路・インフラ整備の遅れ

狭い道路や歩道の未整備など、生活道路の安全性に対する不満が多く挙げられています。

- 幹線道路の拡充整備（渋滞解消）や、狭い道が多く車両の行き来が困難な箇所の改善を。（60代）
- 宅地開発については、道路整備など含めた開発を行ってほしい。狭い生活道路に往来もままならない。（60代）
- 用水路等は地下を通して車道を広げてほしい。（60代以上）
- 道路等のインフラが弱いと思う。（50代）

# 03 住みやすさ (5段階評価)

お住まいの市の住みやすさを5段階で評価してください

5.とても住みやすい 4.住みやすい 3.どちらでもない 2.住みにくい 1.とても住みにくい

## 2025年

問3. お住まいの市の住みやすさを5段階で評価してください	守口市	枚方市	寝屋川市	交野市	大東市	門真市	四條畷市
5 とても住みやすい	4.0%	11.5%	13.8%	15.1%	9.4%	5.7%	10.3%
4 住みやすい	46.0%	55.0%	38.4%	46.5%	35.8%	30.5%	37.9%
3 どちらでもない	44.4%	30.5%	42.0%	30.2%	49.1%	52.4%	48.3%
2 住みにくい	4.0%	2.6%	3.6%	5.8%	3.8%	11.4%	3.4%
1 とても住みにくい	1.6%	0.4%	2.2%	2.3%	1.9%	0.0%	0.0%
	3.47	3.75	3.58	3.66	3.47	3.30	3.55

## 2024年

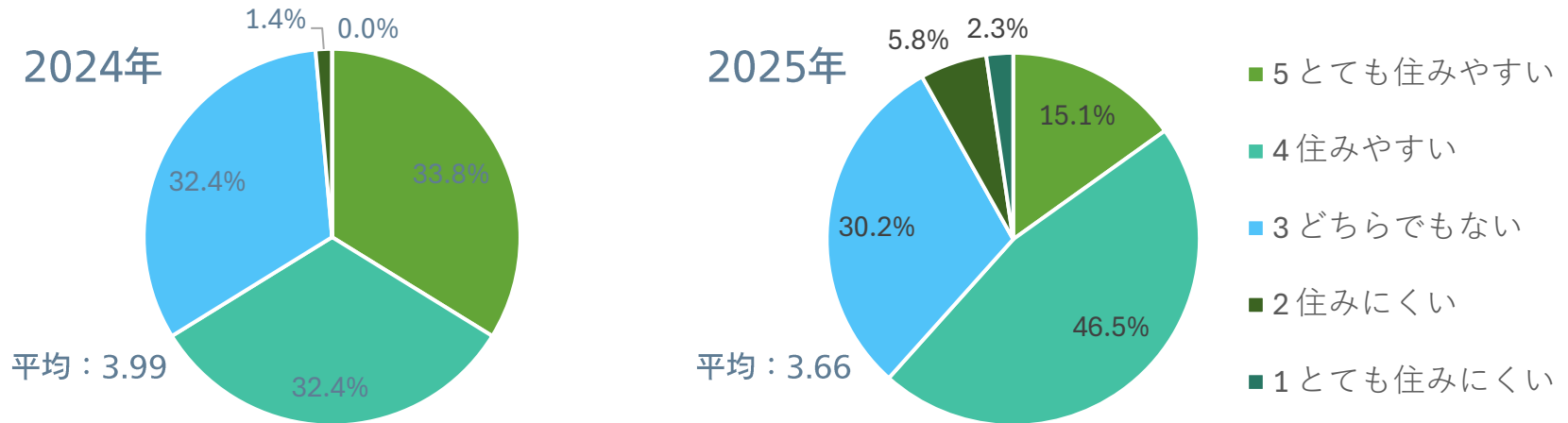
問3. お住まいの市の住みやすさを5段階で評価してください	守口市	枚方市	寝屋川市	交野市	大東市	門真市	四條畷市
5 とても住みやすい	8.2%	11.3%	6.6%	33.8%	16.9%	5.4%	12.5%
4 住みやすい	41.0%	44.8%	32.4%	32.4%	33.9%	26.1%	35.0%
3 どちらでもない	44.3%	41.4%	51.5%	32.4%	44.1%	60.9%	47.5%
2 住みにくい	5.7%	1.5%	7.4%	1.4%	3.4%	6.5%	5.0%
1 とても住みにくい	0.8%	1.0%	2.2%	0.0%	1.7%	1.1%	0.0%
	3.50	3.64	3.34	3.99	3.61	3.28	3.55

# 04 住みやすさ (5段階評価)

上位5テーマとテーマを選択した理由 (要約)



回答数 86



## 【自然と居住環境】豊かな自然と治安の良さ

大阪・京都へのアクセスが良いベッドタウンでありながら、田畑や緑が多く残る静かな住環境が高く評価されています。治安も良く、中学校給食が実施されているなど、子育てに適した環境であるという声も多いです。

## 【交通インフラ】バス路線の撤退・減便による「移動の危機」

京阪バスの撤退や減便により、駅までの移動手段がなくなることへの不安が最大の問題となっています。特に高齢者からは「免許返納後の生活が成り立たない」という切実な声上がり、狭い生活道路の安全性も課題視されています。

## 【生活利便性】商業施設の不足とスーパー撤退への不満

自然環境は良いものの、駅前の大型スーパー（イズミヤ）の閉店などにより、市内で買い物が完結しづらくなっている点が不満として挙げられています。隣接する枚方市や寝屋川市へ出向く必要があり、車がないと不便な状況です。

## 04 住みやすさ（自由記述）

評価の理由（素晴らしい点、課題点など）（抜粋・一部修正）



コメント数 56

### 1. 評価「4～5」（住みやすい・とても住みやすい）の理由

#### 豊かな自然環境:

「自然が豊かで静か。空気が良い。」(30代・60代)

「都会に近いながら、田畑や緑が残っており癒やされる。」(50代)

#### 子育て・教育:

「中学校でも給食が提供されている。」(40代)

「治安が良く、子供を育てやすい環境だと感じる。」(30代)

#### 交通アクセス:

「大阪市内、京都市内へのアクセスが良く、ベッドタウンとして住みやすい。」(50代)

「第二京阪道路が近く、車での移動に便利。」(40代)

### 2. 評価「3」（普通）の理由

#### 商業施設の不足:

「自然環境は良いが、商業施設が少なく、買い物は隣の枚方市や寝屋川市に行く必要がある。」(60代)

「駅前のスーパー(イズミヤ)が閉店し、買い物が不便になった。」(50代)

#### 移動手段の課題:

「車があれば便利だが、公共交通機関(バス)が減っており、車がないと生活しづらい。」(40代)

「住みやすいと思うが、高齢化が進んでおり将来の移動手段が心配。」(50代)

### 3. 評価「1～2」（住みにくい・とても住みにくい）の理由

#### 交通インフラの崩壊:

「自身の住んでいる地域はバスのルートから外された。交通機関の悪さは老後がとても不安になる。」(40代)

「バスの本数が少なく、駅までの移動が困難。タクシーも捕まりにくい。」(50代)

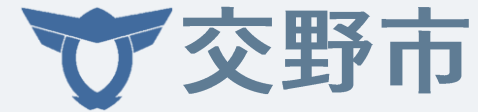
#### 道路・都市整備:

「道が狭く、歩道が整備されていない箇所が多い。高齢者や子供にとって危険。」(60代)

「計画的な都市開発が行われておらず、無秩序に住宅が増えている印象。」(60代)

## 05 地域公共交通課題

日頃感じている地域公共交通の課題を教えてください（抜粋・一部修正）



コメント数 54

### 1. 【バス路線の衰退】撤退・減便と代替手段への不安

京阪バスの撤退や減便が相次ぎ、市が運営する「おりひめバス」等の代替手段に頼らざるを得ない状況ですが、その継続性や利便性への不安が多数挙がっています。

- 自身の住んでいる地域はバスのルートから外されました。（40代）
- 京阪バスが撤退した後、おり姫バスが運行しているが、利用者が少ないからと言って廃止にならないよう継続してほしい。（50代）
- バス路線の廃止や便数の減少が課題。（60代以上）
- 交野市から奈良県に向かうバス停はあるもののバス事業が撤退したことにより、利用したい方が利用できない。（40代）
- バス（直Q京都など）の本数が減ったので便利が悪くなった。（40代）
- 地域の巡回バスがありますが、本数少なく満員だと乗れず1時間後のバスを待たなければならない。（40代）
- バスの本数を含め利便性が悪く、利用者もさらに減っているように感じる。（50代）

### 2. 【生活維持の危機】「車なし」では暮らせない現状

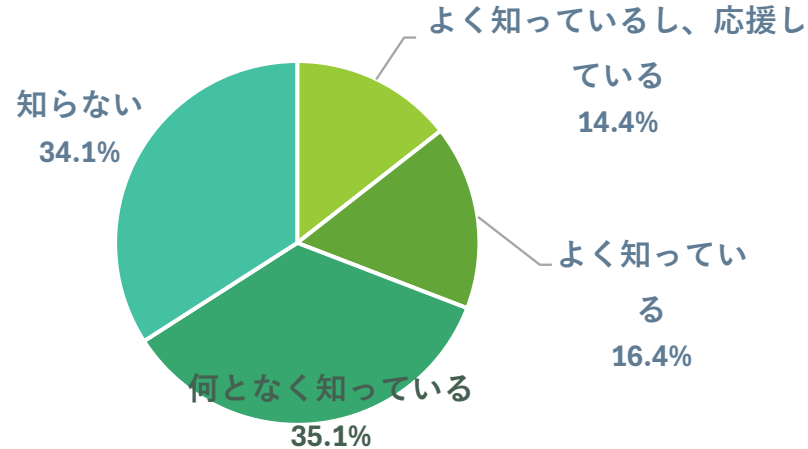
バスの不便さが、「老後の生活」や「免許返納」への直接的な恐怖として語られています。高齢者や交通弱者にとって死活問題となっています。

- 実際、車無しで生きていける気はしない。（50代）
- 交通機関の悪さは、老後がとても不安になります。（40代）
- 実家の両親も高齢で、免許の返納をしましたが、交通機関（バス）が少なく苦勞している。（50代）
- 立地により駅から遠い住宅もあり、高齢者が増えてきているため、交通機関の充実度を図ってほしい。（50代）
- 免許返納時の移動手段の確保も考えていただければと思っています。（50代）
- 駅まではバスを利用しなければいけないが、家の近くのバス停は本数が少なく、車で移動する倍の時間をみておかないといけない。（50代）

# 06 推薦議員認知度

連合北河内は、働く仲間や生活者視点での行政への働きかけを強めるため、あなたの居住市で議員を推薦し、日頃から連携しています。上記の推薦議員をご存じでしょうか？

回答数 804



推薦議員をご存じでしょうか？	守口市	枚方市	寝屋川市	交野市	大東市	門真市	四條畷市
よく知っているし、応援している	13.7%	11.5%	12.3%	15.1%	13.2%	25.7%	13.8%
よく知っている	12.1%	14.1%	15.9%	26.7%	18.9%	17.1%	20.7%
何となく知っている	36.3%	41.3%	38.4%	25.6%	45.3%	18.1%	27.6%
知らない	37.9%	33.1%	33.3%	32.6%	22.6%	39.0%	37.9%
認知率（計）	62.1%	66.9%	66.7%	67.4%	77.4%	61.0%	62.1%

# 07 連合推薦議員への要望や相談



コメント数 5件



交野市議会議員  
野口 陽輔  
(電機連合)

## 推薦議員に寄せられた要望や相談の対応事例



50代男性  
(電機連合)

交野市駅前の旧イズミヤは今後どうなるのでしょうか。学校がきれいになっても、他都市に勤務する世代の利便性が上がらなければ住民も増えません。

旧イズミヤ跡地には2025年4月15日にMEGAドン・キホーテがオープンし、駅前の利便性向上に向けた第一歩が踏み出されました。ご指摘の通り、市外に通勤する現役世代にとって駅周辺の利便性は「住み続けたい」と思えるまちの重要な条件です。交野市の豊かな自然環境を活かしながら、若い世代にも選ばれるまちづくりに引き続き取り組んでまいります。



## その他の要望や相談 (抜粋)



市民の声はこうだから、この地域の特性はこんな感じになっていると調査できたので、こんな都市計画とするのが望ましい、というようにプランを持って提言できることを期待します (自治労・30代)

自宅の横の路地四つ角で良く事故が発生しておりミラー設置を希望します (電機連合・60代以上)

## 08 連合北河内への意見



コメント数 3件

- 地域経済と住みやすい環境の両立は難しいところもありますが、高齢者も生きやすく自然の残る交野を残してほしいです（電機連合・50代）
- ティッシュ配りは減らしてもいいのでは（自治労・40代）
- いつもご苦労様です（自治労・50代）

# THANK YOU

 **連合北河内地域協議会**

〒573-0027 枚方市大垣内町2-17-4 林ビル301

☎072-846-6700

✉t-kinoshita@rengo-osaka.gr.jp