

連合北河内地域協議会

はたらく × くらすアンケート

2025寝屋川市版

北河内地域協議会

25 May, 2026

 連合北河内地域協議会

〒573-0027 枚方市大垣内町2-17-4 林ビル301

☎072-846-6700

✉t-kinoshita@rengo-osaka.gr.jp

 Sustainable Base
Kitakawachi

CONTENTS

- 01 調査概要
- 02 調査回答数
- 03 年代別分布
- 04 設問一覧
- 05 関心の高いテーマ
- 06 住みやすさ
- 07 地域公共交通課題
- 08 推薦議員認知度
- 09 推薦議員への要望・相談
- 10 連合北河内へのご意見

調査概要

目的：働く仲間やご家族の声を集めて、地域・地区としての課題形成・政策立案に活かすとともに、個別課題の解決にもつなげる

対象：北河内7市在住者（連合に加盟する構成組織の組合員、そのOB/OG、趣旨をご理解いただき協力いただける方）

北河内7市…守口、枚方、寝屋川、交野、大東、門真、四條畷の各市

調査期間：2025年8月29日～10月24日

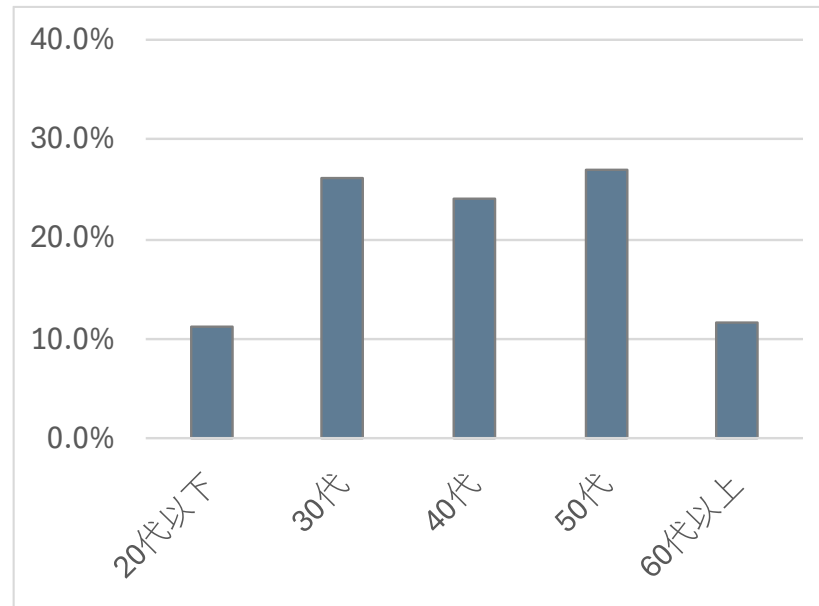
調査方法：WEBアンケート

調査回答数

7市合計 ▶ 回答数804（前年723）
 寝屋川市 ▶ 回答数138（前年136）

居住地	守口市	枚方市	寝屋川市	交野市	大東市	門真市	四條畷市	合計
回答数	124	269	138	86	53	105	29	804
A(電機連合)	70	123	58	38	16	63	10	378
B(JAM)	6	72	12	9	3	6		108
C(自治労)	1	8	10	16	6	1	1	43
D(UAゼンセン)	2	4	2		12	3	4	27
E(私鉄総連)	3	12	17	1	4	4	2	43
F(日教組)	33	16	16	7	2	10	6	90
G(電力総連)		5	1	2		1	1	10
H(情報労連)	1		1	1		1	1	5
J(自動車総連)								0
K(JP労組)	4	4	2	1	2	2	3	18
L(基幹労連)		3		2				5
M(JR連合)	3	3	6	1	4	2	1	20
N(運輸労連)	1	17	12	6	4	11		51
Z(その他・不明)		2	1	2		1		6

年代別分布（7市合計）



居住地	7市合計	守口市	枚方市	寝屋川市	交野市	大東市	門真市	四條畷市
20代以下	11.2%	19%	12%	9%	5%	2%	17%	3%
30代	26.1%	31%	27%	22%	19%	30%	23%	45%
40代	24.0%	29%	24%	26%	22%	25%	18%	21%
50代	27.0%	15%	23%	33%	35%	34%	35%	24%
60代以上	11.7%	6%	15%	11%	20%	9%	7%	7%

お住まいの市についてお聞きします

01

関心の高いテーマ (複数選択)

市政の中で特に関心の高いテーマを下記から選択してください

- | | | |
|---------------|---------------|------------|
| ①地域公共交通の活性化 | ⑤子育て支援と教育の拡充 | ⑨治安向上と防犯対策 |
| ②都市計画と公共施設の整備 | ⑥ジェンダー平等と女性活躍 | ⑩行政改革 |
| ③防災対策の強化 | ⑦障がい者福祉の充実 | ⑪その他 |
| ④高齢化社会への対応 | ⑧経済振興と産業支援 | |

02

01の選択理由 (自由記述)

問1でテーマを選んだ理由をお聞かせください

03

住みやすさ (5段階評価)

お住まいの市の住みやすさを5段階で評価してください

5.とても住みやすい 4.住みやすい 3.どちらでもない 2.住みにくい 1.とても住みにくい

04

03の評価の理由 (自由記述)

問3の評価の理由（素晴らしい点、課題点など）や具体事例をお聞かせください

05 地域公共交通課題

連合北河内では「地域公共交通」の課題解決に重点的に取り組んでいます。日頃感じている地域公共交通の課題を教えてください

06 推薦議員認知度

連合北河内は、働く仲間や生活者視点での行政への働きかけを強めるため、あなたの居住市で議員を推薦し、日頃から連携しています。上記の推薦議員をご存じでしょうか？

よく知っているし、応援している よく知っている 何となく知っている 知らない

07 推薦議員への要望や相談

推薦議員への要望や相談を希望される場合は、議員を選択して下記にご記入ください

08 連合北河内への意見

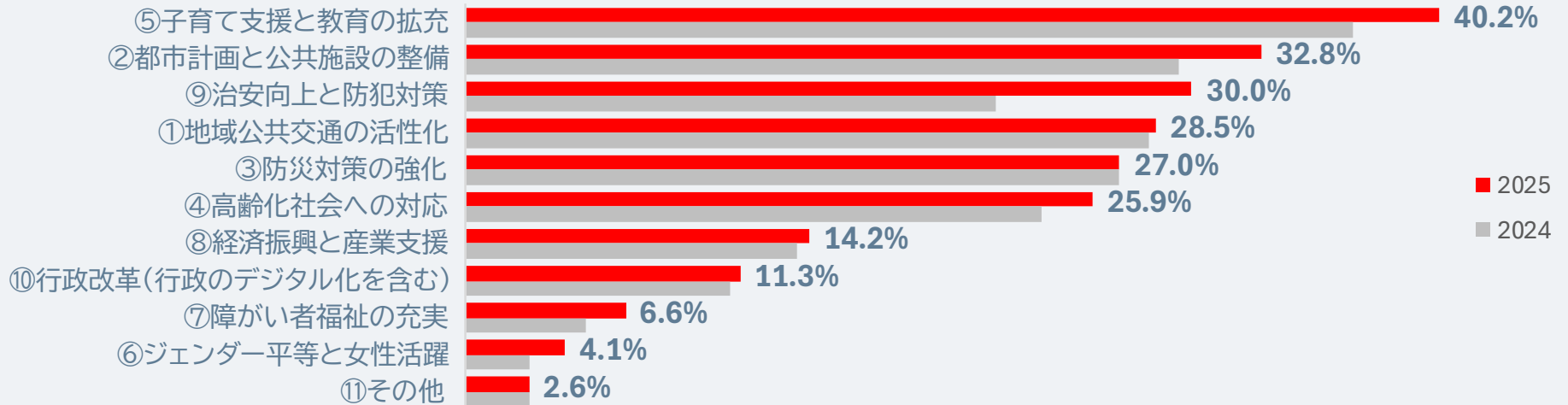
連合大阪北河内地域協議会に対して何かご意見があれば教えてください

01 関心の高いテーマ (複数選択)

市政の中で特に関心の高いテーマを下記から選択してください

- ①地域公共交通の活性化
- ⑤子育て支援と教育の拡充
- ⑨治安向上と防犯対策
- ②都市計画と公共施設の整備
- ⑥ジェンダー平等と女性活躍
- ⑩行政改革
- ③防災対策の強化
- ⑦障がい者福祉の充実
- ⑪その他
- ④高齢化社会への対応
- ⑧経済振興と産業支援

回答数 804



	守口市	枚方市	寝屋川市	交野市	大東市	門真市	四條畷市
①地域公共交通の活性化	23%	30%	27%	28%	32%	30%	34%
②都市計画と公共施設の整備	30%	32%	32%	36%	26%	38%	41%
③防災対策の強化	31%	25%	28%	24%	30%	30%	14%
④高齢化社会への対応	19%	26%	28%	37%	19%	25%	31%
⑤子育て支援と教育の拡充	42%	40%	38%	40%	38%	43%	45%
⑥ジェンダー平等と女性活躍	5%	2%	4%	3%	2%	11%	0%
⑦障がい者福祉の充実	8%	5%	8%	6%	4%	9%	7%
⑧経済振興と産業支援	14%	13%	14%	13%	13%	19%	10%
⑨治安向上と防犯対策	30%	26%	32%	26%	26%	44%	31%
⑩行政改革(行政のデジタル化を含む)	12%	13%	9%	10%	9%	13%	7%
⑪その他	4%	2%	3%	5%	2%	1%	0%

01 関心の高いテーマ（複数選択）

上位5テーマとテーマを選択した理由（要約）



回答数 138



子育て支援と教育の拡充（前年比 +3.9%）

子育て費用や共働き負担の重さ、保育や教育環境への不安から、安心して子どもを育てられる支援体制の強化を求める声が多い。安全な通学環境や教育内容の質向上を望む意見も目立つ。

都市計画と公共施設の整備（前年比 +5.4%）

駅前整備など一部は進んでいるが、古い住宅地や北部地域の道路・インフラ整備の遅れが指摘され、冠水・狭い道・歩道の未整備など生活に直結する課題の改善を求める声が多い。

治安向上と防犯対策（前年比 +11.3%）

駅前のたむろ、歩きたばこ、爆音車や暴走行為などのマナー低下や犯罪への不安が強く、防犯カメラ・街灯・防犯灯の充実、高齢世帯や外国人の増加地域も含めた安心して暮らせる環境づくりが求められている。

02 子育て支援と教育の拡充

このテーマを選択した理由（抜粋・一部修正）

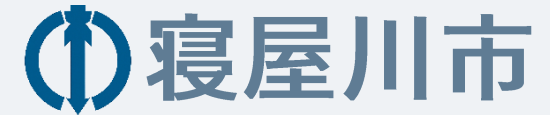


コメント数 37

- 子育て中だから。
- 子育て支援は重要。
- 子育てにはお金がかかるので支援をお願いしたい。
- 子育てをしているので治安や安全性を重要視しています。
- のびのびと過ごせる安心できる環境がなければ子育ては難しい。
- 他の市に比べてまだまだ充実してないと感じるから。
- まわりの市町村と比較して、子育て施策などに課題があるように感じられる。将来子どもが生まれるまで、住み続けるか考え中だから。
- 子供達が屋外にて遊ぶ場所が少なく若い世代夫婦が安心して暮らせる地域にしてもらいたい。
- 子どもが通う学校や将来の事が心配だから。
- 教育に市長の意向が反映され、ディベート教育がおしすすめられていることに対して、危機感があるため。

02 都市計画と公共施設の整備

このテーマを選択した理由（抜粋・一部修正）



コメント数 21

- 京阪香里園駅が高架化されているが、進捗や周辺道路が最終的にどうなるのか気になっている。
- 香里園付近の50年以上前の都市計画が駅周辺以外は進んでいない。
- 駅前開発だけが進み、それ以外の地域が古く取り残されている。
- 寝屋川市は南側の整備ばかり進み、北側への投資整備が手薄で不公平感がある。
- 寝屋川市駅前には暗く飲食店も少ないため、もっと明るくワクワクする街づくりをしてほしい。
- 寝屋川市の市道は凹凸やひび割れが多く、自転車事故が起きそうな危険な道が多い。
- 冠水しやすい道路が多く、大雨の際の水害対策が気になる。
- 道が狭く渋滞がひどい。
- 通学路なのに抜け道としてスピードを出す車が多く危険。
- 近隣にスーパーがなく、徒歩15分以上かかる地域がある。
- 夜間に爆音車や交通ルール無視が目立ち、道路環境として不安がある。
- 住みやすくきれいな街に住みたい。
- インフラ整備は市民全員の生活に直結すると思うため。

02 治安向上と防犯対策

このテーマを選択した理由（抜粋・一部修正）



コメント数 26

- 夜になると駅前でたむろしている若者がいたり、ポイ捨てする人がいたりなど少し不安に思うことがある。
- 犯罪はひったくりや覗きなどが多くみられる。
- くわえたばこ、ポイ捨て、夜間爆音車、交通ルール無視、ながら運転が多い。
- 寝屋川市は他の市町村と比べて治安が悪いイメージです。不便はないが、駅にたむろする浮浪者や歩きたばこなど治安が気になります。
- 北部などでは、防犯灯などの援助についても戸別に対処できず、不公平感をなくすよう取り組みを望みます。
- 防犯カメラや街灯の数がかなり増え、駅前までの道路の整備も完了し、安全な街づくりを実施してくれている。
- 実感として治安の悪化や、マナーの低下を感じるため。
- 夜間の騒音と外国人マナー。
- 近所の民家に侵入する人物がいたと聞きました。
- 高齢者のみ居住住宅が増加→防犯対策が必要。
- 外国人が多くなりすぎると治安に不安がある。特区民泊は全国のほとんどが大阪にあり異常な状態です。
- 治安に不安がある地域がある。
- 京阪香里園駅からのバス通りでの夜間の暴走族暴走行為を排除して欲しい。取り締まりが全く不行き届き。
- 市民のマナーが悪い（イメージとしても実際としても）と感じている。
- 人口増加のせいか、行き交う人々の交通マナーや電車乗車のモラル低下が見受けられる。

03 住みやすさ (5段階評価)

お住まいの市の住みやすさを5段階で評価してください

5.とても住みやすい 4.住みやすい 3.どちらでもない 2.住みにくい 1.とても住みにくい

2025年

問3. お住まいの市の住みやすさを5段階で評価してください	守口市	枚方市	寝屋川市	交野市	大東市	門真市	四條畷市
5 とても住みやすい	4.0%	11.5%	13.8%	15.1%	9.4%	5.7%	10.3%
4 住みやすい	46.0%	55.0%	38.4%	46.5%	35.8%	30.5%	37.9%
3 どちらでもない	44.4%	30.5%	42.0%	30.2%	49.1%	52.4%	48.3%
2 住みにくい	4.0%	2.6%	3.6%	5.8%	3.8%	11.4%	3.4%
1 とても住みにくい	1.6%	0.4%	2.2%	2.3%	1.9%	0.0%	0.0%
	3.47	3.75	3.58	3.66	3.47	3.30	3.55

2024年

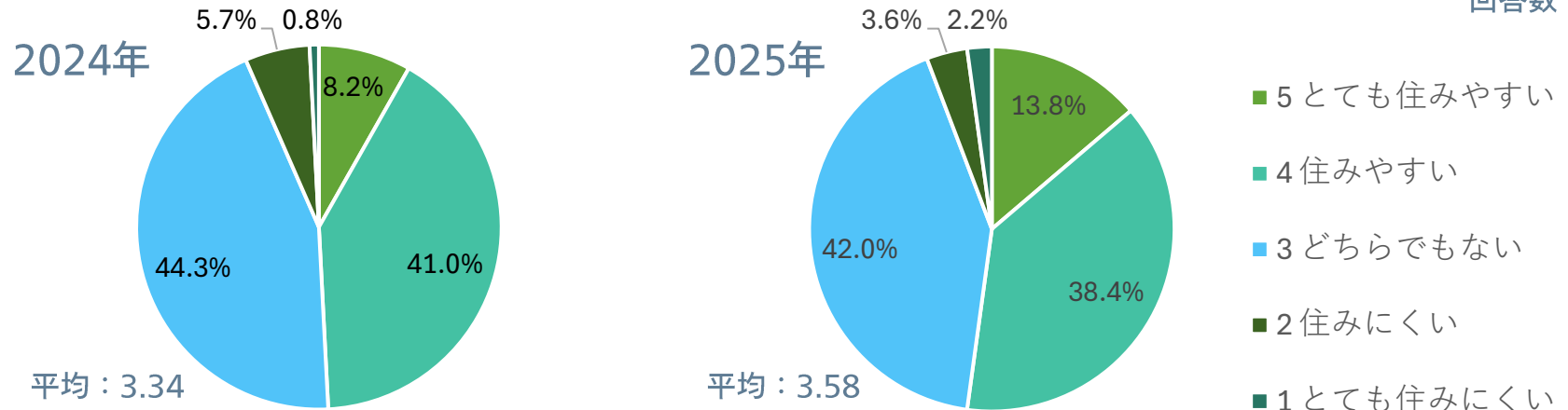
問3. お住まいの市の住みやすさを5段階で評価してください	守口市	枚方市	寝屋川市	交野市	大東市	門真市	四條畷市
5 とても住みやすい	8.2%	11.3%	6.6%	33.8%	16.9%	5.4%	12.5%
4 住みやすい	41.0%	44.8%	32.4%	32.4%	33.9%	26.1%	35.0%
3 どちらでもない	44.3%	41.4%	51.5%	32.4%	44.1%	60.9%	47.5%
2 住みにくい	5.7%	1.5%	7.4%	1.4%	3.4%	6.5%	5.0%
1 とても住みにくい	0.8%	1.0%	2.2%	0.0%	1.7%	1.1%	0.0%
	3.50	3.64	3.34	3.99	3.61	3.28	3.55

04 住みやすさ（5段階評価）

上位5テーマとテーマを選択した理由（要約）



回答数 138



■ 市長のリーダーシップと政策

市長の迅速な改革や丁寧な対応への評価が高く、市政改善を実感する声が多い。

■ 生活環境と利便性

商業施設や交通の便利さを評価する声が多く、静かさや暮らしやすさへの満足が目立つ。

■ 治安と安全対策

駅前の治安改善や防犯対策の評価がある一方、マナー低下や不審者への不安も残る。

04 住みやすさ（自由記述）

評価の理由（素晴らしい点、課題点など）（抜粋・一部修正）



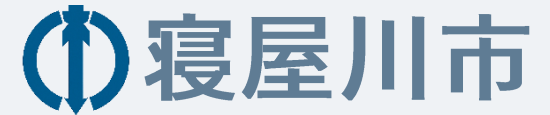
コメント数 53

- 5 防犯カメラや街灯が増え、駅前道路も整備され安全な街に。民泊禁止やいじめ対応も早く安心して子育てできる市に。
 - 5 保育園が無料なこと。
 - 5 買い物・飲食店が多く便利。大阪市内・京都へのアクセスも良い。
 - 5 市長が素晴らしい人だから。
 - 5 改革が非常に目新しいから。
 - 5 市長の動きが市民の要望にマッチしている。
 - 5 現市長になって市政が見えるようになった。
 - 5 市長が率先して市民のために行動してくれる。

 - 4 市長が市民に寄り添ってくれる。
 - 4 市長の対応がスピーディーで有言実行。
 - 4 市長が迅速に納得いく施策を実施している。
 - 4 子育て支援が良い。
 - 4 市長が頑張っている。
 - 4 市長の政策に共感できる。
 - 4 バス運行がかなり減っているのが課題。
 - 4 自転車道・歩道の区分けが増えた。
 - 4 生活施設が近くにそろっている。
 - 4 防犯面で不安だった駅前道路が拡張され快適に。
 - 4 商業施設が揃っており横断歩道も多い。
 - 4 駅前の行政施設や図書館・商業施設が整備され住みやすい。
 - 4 静かで暮らしやすい。
 - 4 物価が安くスーパーが多い。
- 5とても住みやすい
 - 4住みやすい
 - 3どちらでもない
 - 2住みにくい
 - 1とても住みにくい

04 住みやすさ（自由記述）

評価の理由（素晴らしい点、課題点など）（抜粋・一部修正）



コメント数 53

- 4 駅前や商業施設が充実し子育てしやすい。
- 4 公園や遊具をもっと充実してほしい。
- 4 自転車道路の整備が進み歩行も安心。
- 4 比較的静かでスーパーが多い。
- 4 必要な生活施設が揃っている。
- 4 寝屋川市駅・寝屋川公園駅の周辺が整備されてきた。
- 4 子どもへの支援・対策が増えてきている。
- 4 静かで医療機関やスーパー、公園も多い。
- 4 子育て支援が充実している。
- 4 行政サービスが駅前で受けられWEB対応も可能。
- 4 行政施設が整備され手続きも不便なし。
- 4 夜間でも受付をしてくれる。
- 4 子育て支援の施設がある。
- 4 環状線に何でも揃っている。
- 4 周りに色々揃っていて困らない。
- 4 駅周辺の整備は進んだが商業活性化が必要。
- 4 子育て相談がしっかりでき施設も充実。
- 4 都市計画が進み道路も整備された。
- 4 駅前など道路がきれいになっているから。
- 4 治安がよく買い物も便利。
- 4 生まれ育った土地で愛着あり、子育て支援も充実。

- 5とても住みやすい
- 4住みやすい
- 3どちらでもない
- 2住みにくい
- 1とても住みにくい

04 住みやすさ（自由記述）

評価の理由（素晴らしい点、課題点など）（抜粋・一部修正）



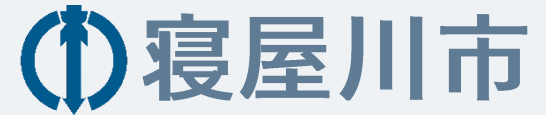
コメント数 53

- 3 古い建屋や空き家が多く見た目が気になる。
- 3 危険行為への対応が悪く改善しない。
- 3 家賃は安いが市民のマナーや狭い道路が課題。
- 3 洪水以外は特別感なし。
- 3 長く住んでいるが道路の凸凹が気になる。
- 3 市長は素晴らしいがモラルのない人が多い。
- 3 交通の便も良く住みやすい。
- 3 駅前の浮浪者や歩きたばこなど治安が気になる。
- 3 駅周辺は整備されているが周辺地域にも投資を。
- 3 素晴らしい点は市長の改革意識、課題は公共施設の立地。
- 3 窓口が駅前で便利だがマイナンバー予約が取りにくい。
- 3 道路幅が狭い・スーパー閉店・静かな地域。
- 3 整備されてきている。
- 3 住みやすい。
- 3 小児科が少なく治安不安の地域もあり、電子黒板も不十分。
- 2 不便エリアで自治会が限界。防犯灯などサービスに不公平感。
- 2 もっと住民税の負担を減らしてほしい。
- 2 独身には利点が少なく挙動不審者も多い。公園も少ない。
- 2 子育て支援。
- 1 人口増加で交通マナーや電車のモラル低下を感じる。

- 5とても住みやすい
- 4住みやすい
- 3どちらでもない
- 2住みにくい
- 1とても住みにくい

05 地域公共交通課題

日頃感じている地域公共交通の課題を教えてください（抜粋・一部修正）



コメント数 76

■ バス交通の維持・再編（本数・運賃・路線網・代替交通）

- 京阪バスの本数が少なくなり、子どもの通学や普段使いに支障が出始めています。
- バスの本数がかなり減って不便になってきているので、ぜひ増やしてほしいです。
- バスの最終時間が早く、飲み会の後はタクシーしか使えないのでつらいです。
- 路線廃止や減便で、駅から遠い地域は本当に生活しづらくなっています。
- 朝の通勤時間（7～9時）にJR寝屋川公園駅と京阪寝屋川市駅の直通バスがあると助かります。
- ねやBUSはあるもののルートが限定的で、北部の高齢者エリアでは生活の足として機能していません。
- バスが時間通りに来ず、遅れたり早く出たりして困ることが多いです。
- 雨の日や通勤時間帯は満員で乗れないことがあり、運行本数をもう少し考えてほしいです。
- 萱島駅から啓明小学校方面のバスが廃止され、不便になったと感じています。
- バス代が高く、往復すると負担が大きすぎて外出を控えるようになりました。
- 空港までのバスがなくなり、とても不便になりました。

■ 鉄道・駅環境の利便性（混雑・乗継・バリアフリー・駅周辺環境）

- 通勤時の駅構内とホームが混雑しすぎており、電車内のマナーも悪くストレスを感じます。
- 京阪電車の運行本数が減少し、外国人旅行者の増加も重なって通勤の混雑が以前よりひどくなったと感じています。

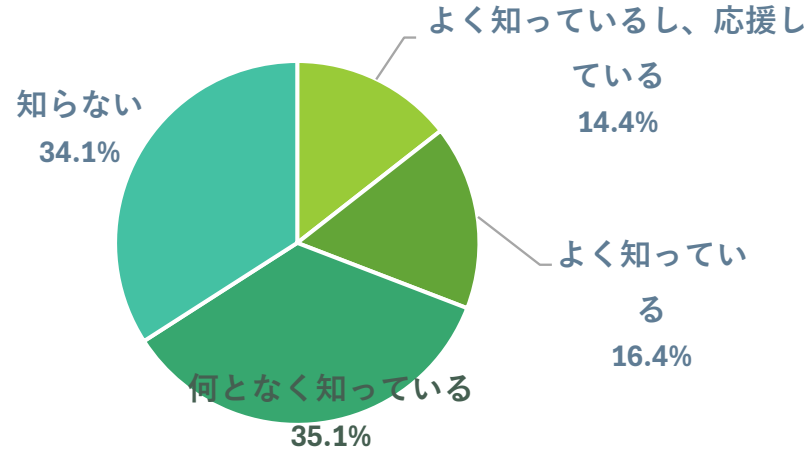
■ 道路環境と移動安全（渋滞・歩道/自転車・交通弱者・夜間安全）

- 道路が狭く、信号のない場所から自転車が飛び出してくることがあり危険なので改善してほしいです。
- 坂の多い三井地区ではバス代が高く本数も減り、通勤や買い物の移動が負担になっています。シェアカーや電動自転車の補助がほしいです。

06 推薦議員認知度

連合北河内は、働く仲間や生活者視点での行政への働きかけを強めるため、あなたの居住市で議員を推薦し、日頃から連携しています。上記の推薦議員をご存じでしょうか？

回答数 804



推薦議員をご存じでしょうか？	守口市	枚方市	寝屋川市	交野市	大東市	門真市	四條畷市
よく知っているし、応援している	13.7%	11.5%	12.3%	15.1%	13.2%	25.7%	13.8%
よく知っている	12.1%	14.1%	15.9%	26.7%	18.9%	17.1%	20.7%
何となく知っている	36.3%	41.3%	38.4%	25.6%	45.3%	18.1%	27.6%
知らない	37.9%	33.1%	33.3%	32.6%	22.6%	39.0%	37.9%
認知率 (計)	62.1%	66.9%	66.7%	67.4%	77.4%	61.0%	62.1%

07 連合推薦議員への要望や相談



コメント数 14件



寝屋川市議会議員
久野 須賀子
(電機連合)



寝屋川市議会議員
西尾 勝成

推薦議員に寄せられた要望や相談の対応事例



(電機連合・60代以上)

寝屋川市・香里園山手側は、50年以上前の都市計画が一向に進んでいません。駅周辺は着手されましたが、それ以外のエリアは手つかずのまま。バス路線があるのに道路幅が狭すぎて、対向できず危険な状況が続いています。市への働きかけをよろしくお願いします。

香里園山手側の道路整備については、以前より市に対して継続的に改善を求めてきました。駅周辺から優先的に整備が進んでいますが、成田山周辺の未着手区間についても引き続き市へ要望を上げてまいります。歩行者・バスが安全に通行できる環境整備を、優先課題として働きかけを強化します。



その他の要望や相談 (抜粋)

子育て世代への経済的支援をさらに充実させてほしい
(私鉄総連・30代、JAM・30代)

障がいを抱えながら治療を継続している中で、健康保険の費用負担について問題が生じており、助けてほしい (電機連合・50代)

交通量が多いバス道と成田山参道の分岐点に信号機がなく、幼稚園・学校が近接しているにもかかわらず大変危険。早急な設置をお願いしたい (電機連合・50代)



近隣の野球チームが狭い公道を大人数でランニング練習に使用しており、通行者の安全が懸念される。保護者・指導者への働きかけを繰り返しているが改善が見られない。議員を通じて、安全な練習環境の確保について行政からも働きかけて欲しい (電機連合・50代)

市道の凹凸・段差が多く、高齢者が躓きやすい。駅前には建物間の移動に階段が多く動線が悪い。飲食店が少なく、枚方・樟葉・香里園と比べて魅力に乏しい (電機連合・60代以上)

08 連合北河内への意見



コメント数 17件

【感謝・励ましの声】

- より良い暮らしができるよう、引き続き働きかけをお願いします（電機連合・50代）
- 応援しておりますので、地域の発展にご尽力よろしくお願ひいたします（電機連合・50代）
- 子どもたちのために、未来を見据えた政策への取り組みを応援しています（JAM・30代）

【活動・広報への提言】

- 品よく魅力ある北河内になるよう頑張ってください。山や丘が多く移動が大変な地域なので、起伏を感じさせない暮らしやすいまちづくりを期待しています（電機連合・40代）
- 組合離れが進む中、組織拡大の解決策を真剣に考えていく必要性を強く感じている。引き続きご尽力をお願いしたい（日教組・60代以上）

【生活・地域の課題】

- 香里園駅山側はバス道と参道の分岐点に信号機がなく、交通量が多いにもかかわらず幼稚園・学校が近接しており危険。早急な対応を求める（電機連合・50代）
- 特区民泊が全国のほとんど大阪に集中しており、地域住民として生活環境の変化に不安を感じている（JR連合・40代）

【その他の意見】

- 歴史的事実に基づく教育の推進と、平和を守る取り組みを続けてほしい（日教組・60代以上）
- 子ども手当のさらなる充実と地域活性化を求める（JAM・30代）

THANK YOU

 **連合北河内地域協議会**

〒573-0027 枚方市大垣内町2-17-4 林ビル301

☎072-846-6700

✉t-kinoshita@rengo-osaka.gr.jp